



คู่มือการปฏิบัติงาน (Work Manual)

การรวบรวมข้อมูล
สำหรับการศึกษาวิเคราะห์เศรษฐศาสตร์โครงการ

คู่มือการปฏิบัติงาน (Work Manual)

การรวบรวมข้อมูล สำหรับการศึกษาวิเคราะห์เศรษฐศาสตร์โครงการ

รหัสคู่มือ OPM-WM/๐๑๐/๒๕๖๒

หน่วยงานที่จัดทำ

ส่วนเศรษฐกิจสังคมและประเมินผลโครงการ
สำนักบริหารโครงการ

ที่ปรึกษา

นายสุรชัย ธนศิลป์ ผู้อำนวยการสำนักบริหารโครงการ
นางสาวธนกร จาตะวงษ์ ผู้เชี่ยวชาญด้านวิเคราะห์เศรษฐกิจโครงการพัฒนาแหล่งน้ำ
นางวลัยภรณ์ ปรีชาสุนทรรัตน์ ผู้อำนวยการส่วนเศรษฐกิจสังคมและประเมินผลโครงการ

พิมพ์ครั้งที่ ๑

จำนวน ๑๐ เล่ม

เดือนกันยายน พ.ศ. ๒๕๖๒

หมวดหมู่ วางโครงการ

คู่มือการปฏิบัติงาน (Work Manual)

เรื่อง การรวบรวมข้อมูล สำหรับการศึกษาวิเคราะห์เศรษฐศาสตร์โครงการ

ได้ผ่านการตรวจสอบ กลั่นกรองจากคณะกรรมการตรวจสอบกลั่นกรองคู่มือการปฏิบัติงาน
ของสำนักบริหารโครงการเรียบร้อยแล้ว จึงถือเป็นคู่มือฉบับสมบูรณ์
สามารถใช้เป็นเอกสารเผยแพร่และใช้เป็นแนวทางในการปฏิบัติงาน

ลงชื่อ..... 

(นางสาวธนกร จาตะวงษ์)
ตำแหน่ง ประธานคณะกรรมการฯ

ลงชื่อ..... 

(นางพิรญาณ์ ศรีสวัสดิ์)
ตำแหน่ง รองประธานคณะกรรมการฯ

ลงชื่อ..... 

(นางวลัยภรณ์ ปรีชาสุนทรรัตน์)
ตำแหน่ง คณะทำงานฯ

คู่มือการปฏิบัติงาน (Work Manual)

เรื่อง การรวบรวมข้อมูล สำหรับการศึกษาวิเคราะห์เศรษฐศาสตร์โครงการ

จัดทำโดย

นางสาวกรณัญญ์ เมฆชัย

ตำแหน่ง เศรษฐกรชำนาญการพิเศษ

สังกัด ส่วนเศรษฐกิจสังคมและประเมินผลโครงการ สำนักบริหารโครงการ

สามารถติดต่อสอบถามรายละเอียด/ข้อมูลเพิ่มเติมได้ที่
ที่อยู่ ส่วนเศรษฐกิจสังคมและประเมินผลโครงการ
เบอร์โทรศัพท์ ๐๒-๒๔๓-๖๙๑๕

คำนำ

การศึกษาความเหมาะสมของโครงการทางด้านเศรษฐศาสตร์ เป็นการศึกษาวิเคราะห์ความคุ้มค่าของโครงการรัฐบาลกำลังทำการศึกษาเพื่อลงทุน โดยใช้ปัจจัยชี้วัดความเหมาะสมทางด้านเศรษฐศาสตร์เป็นเกณฑ์ในการพิจารณา โดยการเปรียบเทียบต้นทุนและผลประโยชน์ของโครงการ กรณีที่มีโครงการ (With Project) กับกรณีที่ไม่มีโครงการ (Without Project) และข้อมูลเป็นสิ่งสำคัญที่จะทำให้ผลการศึกษาโครงการน่าเชื่อถือและถูกต้อง

สำหรับคู่มือฉบับนี้เป็นคู่มือการปฏิบัติงาน เพื่อให้เศรษฐกิจผู้ปฏิบัติงานได้ใช้เป็นแนวทางในการรวบรวมข้อมูลด้านต่าง ๆ ไม่ว่าจะเป็นข้อมูลด้านเศรษฐกิจ-สังคม การเกษตรของพื้นที่โครงการ ข้อมูลด้านราคาพืชผลทางการเกษตร อัตราแลกเปลี่ยนเงินตราต่างประเทศ Price Forecast อัตราเงินเฟ้อ Investment Costs เป็นต้น ได้อย่างถูกต้องและเป็นไปในทิศทางเดียวกัน

ผู้จัดทำหวังเป็นอย่างยิ่งว่าคู่มือฉบับนี้ จะเป็นประโยชน์ต่อผู้ปฏิบัติงานที่เกี่ยวข้อง ที่จะช่วยให้มีความเข้าใจแนวทางในการรวบรวมข้อมูลสำหรับการศึกษาวิเคราะห์เศรษฐศาสตร์โครงการ และสามารถใช้เป็นแนวทางในการดำเนินการได้อย่างเป็นระบบ ทำให้งานด้านเศรษฐศาสตร์มีประสิทธิภาพและประสิทธิผลบรรลุผลสำเร็จได้ตามหลักเกณฑ์ที่กำหนดไว้

ส่วนเศรษฐกิจสังคมและประเมินผลโครงการ
สำนักบริหารโครงการ
กรมชลประทาน

สารบัญ

	หน้า
วัตถุประสงค์	๑
ขอบเขต	๑
คำจำกัดความ	๑
หน้าที่ความรับผิดชอบ	๒
Work Flow	๕
ขั้นตอนการปฏิบัติงาน	๑๑
ระบบติดตามประเมินผล	๒๑
เอกสารอ้างอิง	๒๒
แบบฟอร์มที่ใช้	๒๒
ภาคผนวก	๒๓
๑) แบบสอบถามภาวะเศรษฐกิจและสังคมของเกษตรกร	๒๔
๒) แบบสอบถามผู้ประสบทุกข์	๔๐

คู่มือการปฏิบัติงาน

การรวบรวมข้อมูลสำหรับการศึกษาวิเคราะห์เศรษฐศาสตร์โครงการ

๑. วัตถุประสงค์

๑.๑ เพื่อให้ส่วนราชการมีคู่มือการปฏิบัติงานที่ชัดเจนอย่างเป็นลายลักษณ์อักษร ที่แสดงถึงขั้นตอนการปฏิบัติงาน การรวบรวมข้อมูล ลักษณะของข้อมูล ตลอดจนแหล่งของข้อมูลที่ใช้สำหรับการศึกษาวิเคราะห์เศรษฐศาสตร์โครงการ และสร้างมาตรฐานในการปฏิบัติงานขององค์กร ให้ผลการวิเคราะห์มีประสิทธิภาพ

๑.๒ เพื่อเป็นหลักฐานแสดงวิธีการทำงานที่สามารถถ่ายทอดให้กับผู้เข้ามาปฏิบัติงานใหม่ และเศรษฐกิจทุกคนให้มีความรู้เป็นมืออาชีพ ถูกต้อง ชัดเจนและเป็นไปในทิศทางเดียวกัน รวมทั้งแสดงหรือเผยแพร่ให้กับบุคคลภายนอก หรือผู้ใช้บริการให้ทราบถึงวิธีการรวบรวมข้อมูลและแหล่งที่มาของข้อมูล

๒. ขอบเขต

คู่มือการปฏิบัติงานนี้ ครอบคลุมขั้นตอนการปฏิบัติงาน ตั้งแต่การรวบรวมข้อมูลเบื้องต้นของโครงการ และทำการวางแผนในการรวบรวมข้อมูลด้านเศรษฐกิจ สังคม และทัศนคติจากกลุ่มเป้าหมาย/องค์กร ในพื้นที่ของโครงการ นอกจากนี้เจ้าหน้าที่ส่วนเศรษฐกิจสังคมฯ ยังทำการรวบรวมข้อมูลจาก web site เอกสาร วารสาร เผยแพร่จากหน่วยงานที่เกี่ยวข้อง ตลอดจนข้อมูลค่าใช้จ่ายในการลงทุน ค่าก่อสร้างของโครงการ จากหน่วยงานภายในกรมชลประทาน เพื่อนำข้อมูลเหล่านี้ไปใช้ในการศึกษาวิเคราะห์เศรษฐศาสตร์โครงการต่อไป

๓. คำจำกัดความ

ในการดำเนินการรวบรวมข้อมูลสำหรับการศึกษาวิเคราะห์เศรษฐศาสตร์โครงการนั้น จะต้องรู้ถึงลักษณะของข้อมูลที่จะต้องใช่ และแหล่งของข้อมูลว่าจะหาจากที่ไหน การลงพื้นที่ภาคสนามเพื่อสำรวจข้อมูลด้านการเกษตร เศรษฐกิจ สังคม และข้อมูลอื่น ๆ ที่เกี่ยวข้องกับการวิเคราะห์โครงการ ซึ่งเจ้าหน้าที่ผู้รับผิดชอบจำเป็นจะต้องทราบ และเข้าใจ คำจำกัดความ ศัพท์เทคนิคต่าง ๆ ของข้อมูลให้ชัดเจน ในการนี้ได้รวบรวมศัพท์เทคนิคเฉพาะที่เกี่ยวข้อง ดังนี้

ผลประโยชน์ของโครงการ

- ผลประโยชน์ทั้งหมดที่จะได้รับจากการมีโครงการเมื่อโครงการแล้วเสร็จ เกิดจากการได้ประโยชน์จากการก่อสร้างโครงการ เพื่อการเกษตร การเลี้ยงสัตว์ การอุปโภคบริโภค การบรรเทาภัยน้ำท่วม เป็นต้น

อัตราแลกเปลี่ยนเงินตราต่างประเทศ

- สถิติอัตราแลกเปลี่ยนระหว่างเงินบาทเทียบกับอัตราแลกเปลี่ยนเงินดอลลาร์สหรัฐ เฉลี่ยในรอบ ๑ ปี

Price Forecast

- ราคาพืชผลทางเศรษฐกิจคาดการณ์ล่วงหน้ารายปี (หน่วยเป็นดอลลาร์สหรัฐ)

ต้นทุนของโครงการ

- ต้นทุนทั้งหมดในการดำเนินงานของโครงการ ซึ่งประกอบไปด้วยค่าใช้จ่ายในการก่อสร้าง ค่าบำรุงรักษา ค่าดำเนินการด้านวิศวกรรม ค่าดำเนินการด้านที่ดิน ค่าเสียโอกาสการใช้ที่ดิน เป็นต้น

ค่าใช้จ่ายในการก่อสร้าง (Construction Costs)

- ค่าใช้จ่ายที่ใช้ในการก่อสร้างโครงการ ซึ่งประกอบไปด้วยงานส่วนประกอบเพื่อการก่อสร้าง ค่าก่อสร้างเขื่อน อ่างเก็บน้ำ ฝาย หรือโครงการพัฒนาแหล่งน้ำอื่น ๆ และอาคารประกอบ เป็นต้น

ค่าดำเนินการด้านวิศวกรรม

- ค่าดำเนินงานของวิศวกรที่ใช้ในการอำนวยความสะดวก ติดต่อ ประสานงาน และบริหารจัดการเกี่ยวกับโครงการ

ค่าเพื่อเหลือเผื่อขาด

- ค่าใช้จ่ายที่กันเอาไว้เพื่อใช้สำหรับการคลาดเคลื่อนของราคาค่าก่อสร้าง และความผันแปรของค่าใช้จ่ายอื่น ๆ ในอนาคต

ค่าบำรุงรักษา (Operation and Maintenance Cost : O & M)

- ค่าใช้จ่ายทั้งหมดที่ใช้ในการดูแล ซ่อมแซม บำรุงรักษา การบริหารจัดการ เขื่อน อ่างเก็บน้ำ ฝาย ประตูระบายน้ำ หรือโครงการพัฒนาแหล่งน้ำต่าง ๆ ในรอบระยะเวลาตลอดอายุของโครงการ

ค่าดำเนินการด้านที่ดิน

- เป็นค่าใช้จ่ายในการจ่ายค่าชดเชยทรัพย์สินที่ได้รับผลกระทบจากการดำเนินงานของโครงการ

ผู้ประสบภัย

- ผู้ได้รับความเดือดร้อนหรือความเสียหายจากภัยพิบัติ

ผู้มีส่วนได้ส่วนเสีย

- ผู้ได้รับผลกระทบ เช่น ผู้ที่สูญเสียที่ดินทำกิน หรือสูญเสียที่อยู่อาศัย สิ่งปลูกสร้าง จากการดำเนินงานของโครงการ
- ผู้ได้รับผลประโยชน์ คือ ประชาชนหรือเกษตรกรที่ได้รับประโยชน์จากการดำเนินงานของโครงการ เช่น ได้รับน้ำสำหรับการเกษตร น้ำอุปโภคบริโภค เป็นต้น

๔. หน้าที่ความรับผิดชอบ

๔.๑ ผู้อำนวยการส่วนเศรษฐกิจสังคมและประเมินผลโครงการ มีหน้าที่ ให้คำปรึกษา แนะนำ ในการเก็บรวบรวมข้อมูล

๔.๒ หัวหน้าฝ่ายเศรษฐกิจสังคมและประเมินผลโครงการที่ ๑ และ ๒ มีหน้าที่ตรวจสอบความถูกต้อง ให้คำแนะนำ และกำกับ ดูแล ในการรวบรวมข้อมูลจากแหล่งต่าง ๆ ทั้งภายในองค์กร และจากหน่วยงานภายนอก

๔.๓ เจ้าหน้าที่ส่วนเศรษฐกิจสังคมและประเมินผลโครงการ มีหน้าที่ รวบรวมข้อมูลเบื้องต้นของโครงการ วางแผน ประสานงาน รวบรวมข้อมูลปฐมภูมิด้านเศรษฐกิจ สังคม และทัศนคติจากการลงพื้นที่โดยการสัมภาษณ์กลุ่มผู้ได้รับประโยชน์ของโครงการโดยวิธีการสุ่มตัวอย่างอย่างง่าย (Simple random sampling) และกลุ่มผู้ได้รับผลกระทบ ตลอดจนสอบถามผู้นำชุมชน/ผู้ใหญ่บ้านในพื้นที่โครงการ ตลอดจนรวบรวมข้อมูลทุติยภูมิที่เกี่ยวข้องจากองค์การบริหารส่วนตำบลในท้องที่ สำนักงานเกษตรอำเภอ และหน่วยงานอื่น ๆ ในเขตพื้นที่ของโครงการ เพื่อนำข้อมูลเหล่านั้นมาศึกษาวิเคราะห์ทางด้านเศรษฐศาสตร์ นอกจากนี้ยังสืบค้นข้อมูลจากเอกสาร/วารสารเผยแพร่ และ Web site เพื่อที่จะให้ได้มาของข้อมูลที่ครบถ้วน ทันสมัย และถูกต้อง

สรุปกระบวนการรวบรวมข้อมูล สำหรับการศึกษาวิเคราะห์เศรษฐศาสตร์โครงการ

กระบวนการรวบรวมข้อมูลสำหรับการศึกษาวิเคราะห์เศรษฐศาสตร์โครงการ ประกอบด้วย
ขั้นตอนสำคัญ ดังนี้

๑. การศึกษาข้อมูลโครงการและวางแผนการรวบรวมข้อมูล

๒. การสำรวจและรวบรวมข้อมูล เป็นการรวบรวมข้อมูลภาคสนามจากการลงพื้นที่โครงการ และจาก
เอกสาร/วารสารเผยแพร่ของหน่วยงานที่เกี่ยวข้อง ตลอดจนสืบค้นจาก Web site ดังนี้

๒.๑ ข้อมูลด้านเศรษฐกิจ สังคม การเกษตร การประกอบอาชีพ รายได้ รายจ่าย ทัศนคติ และ
ข้อมูลอื่น ๆ ที่เกี่ยวข้องในพื้นที่โครงการ แบ่งออกเป็น ๒ ประเภท คือ

๒.๑.๑ การรวบรวมข้อมูลปฐมภูมิ

- จากการลงพื้นที่สัมภาษณ์ผู้ที่ได้รับประโยชน์และผู้ได้รับผลกระทบจาก
โครงการพัฒนาแหล่งน้ำในเขตพื้นที่โครงการ โดยใช้แบบสอบถามของส่วนเศรษฐกิจสังคมและประเมินผล
โครงการ ซึ่งแบบสอบถามจะมีการปรับเปลี่ยนให้สอดคล้องกับลักษณะและวัตถุประสงค์ของโครงการ

- จากการสอบถามข้อมูลจากผู้นำชุมชน/ผู้ใหญ่บ้าน

๒.๑.๒ การรวบรวมข้อมูลทุติยภูมิ เป็นการรวบรวมสถิติข้อมูล/เอกสารของหน่วยงาน
ที่เกี่ยวข้อง ซึ่งลักษณะของข้อมูลต้องสอดคล้องกับวัตถุประสงค์ของโครงการ

- องค์กรบริหารส่วนตำบล

- สำนักงานเกษตรอำเภอ

- การประปาส่วนภูมิภาค

- สำนักงานป้องกันและบรรเทาสาธารณภัย

- ที่ว่าการอำเภอในพื้นที่โครงการ

- โรงงานอุตสาหกรรมในพื้นที่โครงการ

๒.๒ ข้อมูลต้นทุน/ค่าใช้จ่ายของโครงการ เป็นการรวบรวมประมาณการค่าใช้จ่ายในการลงทุน
(Investment Costs) จากหน่วยงานวิศวกรรมที่เกี่ยวข้อง อาทิ ค่าใช้จ่ายในการก่อสร้าง (Construction Costs),
ค่าดำเนินการด้านวิศวกรรม, ค่าเผื่อเหลือเผื่อขาด, ค่าบำรุงรักษา (Operation and Maintenance Cost : O &
M), ค่าดำเนินการด้านที่ดิน เป็นต้น

๒.๓ ข้อมูลอื่น ๆ ที่ใช้ในการวิเคราะห์โครงสร้างราคาพืช

๒.๓.๑ อัตราแลกเปลี่ยนเงินตราต่างประเทศ

๒.๓.๒ ราคาพืชผลทางการเกษตร เช่น ราคาข้าว ราคาไม้ผลไม้ยืนต้น ราคาพืชไร่
พืชผัก เป็นต้น

๒.๓.๓ ราคาพืชผลทางการเกษตรคาดการณ์ในอนาคต (Price Forecast)

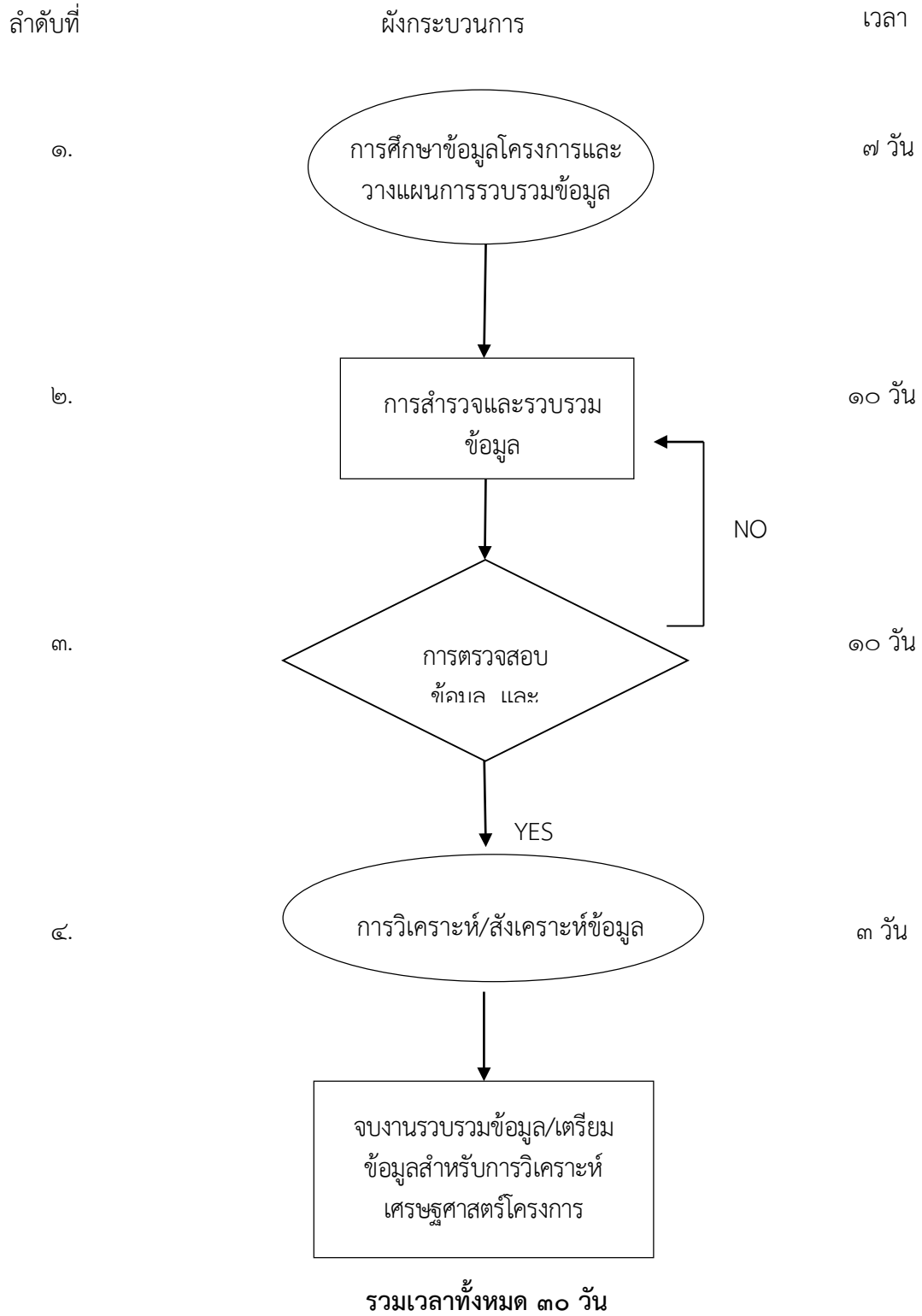
๒.๓.๔ ราคาค่าขนส่งพืชผลทางการเกษตร จากพื้นที่โครงการมายังกรุงเทพมหานคร

๒.๓.๕ รายงานการผลิตน้ำตาลทรายของโรงงานน้ำตาลในพื้นที่โครงการ

๓. การตรวจสอบข้อมูลและประมวลผล

๔. การวิเคราะห์/สังเคราะห์ข้อมูล

Work Flow กระบวนการรวบรวมข้อมูล
สำหรับการศึกษาวิเคราะห์เศรษฐศาสตร์โครงการ กรมชลประทานในภาพรวม





๕. Work Flow


ชื่อกระบวนการ : การรวบรวมข้อมูลสำหรับการศึกษาวิเคราะห์เศรษฐศาสตร์โครงการ

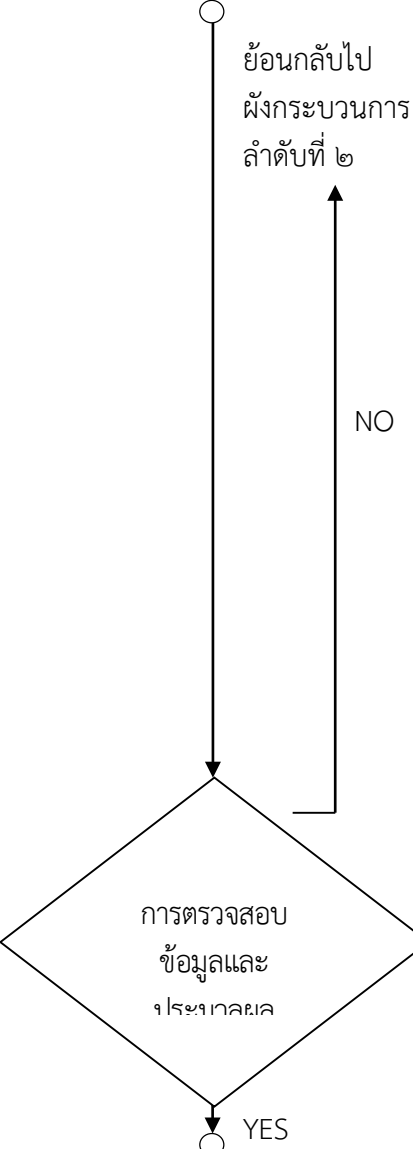
ตัวชี้วัดผลลัพธ์กระบวนการจัดทำคู่มือการปฏิบัติงาน : ส่วนเศรษฐกิจสังคมและประเมินผลโครงการ มีผลงานที่มีประสิทธิภาพ รวดเร็ว ถูกต้อง แม่นยำ และทันสมัย สามารถนำไปใช้ประโยชน์ได้และเป็นที่ยอมรับของผู้บริหารกรมชลประทาน ผู้บังคับบัญชา หน่วยงานด้านวิศวกรรม และหน่วยงานอื่น ๆ ที่เกี่ยวข้อง และเศรษฐกรมีการทำงานที่เป็นระบบไปในทิศทางเดียวกันอย่างเป็นมืออาชีพ

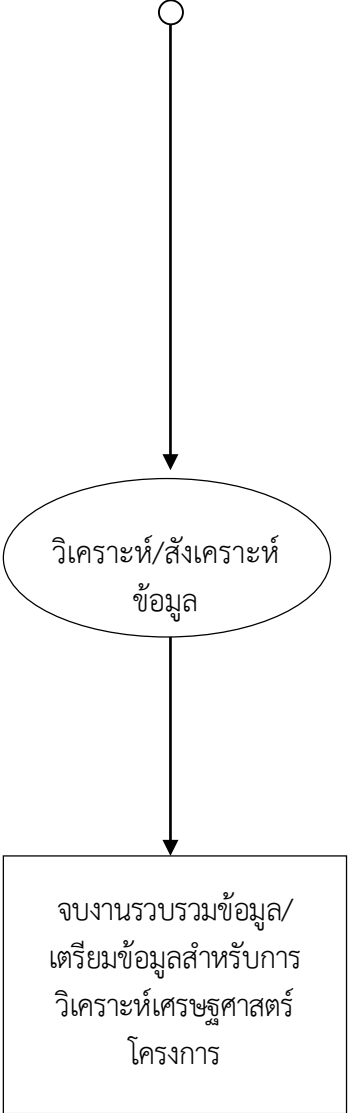
ลำดับ	ผังกระบวนการ	ระยะเวลา	รายละเอียดงาน	มาตรฐานคุณภาพงาน	ผู้รับผิดชอบ
๑.		๗ วัน	เศรษฐกรผู้รับผิดชอบโครงการทำการรวบรวมข้อมูลของโครงการเบื้องต้นจากหน่วยงานวิศวกรรมที่เกี่ยวข้องและทำการศึกษาข้อมูลที่ได้มาอย่างรอบคอบ และวางแผนในการรวบรวมข้อมูลที่จะทำการศึกษาให้ละเอียดชัดเจนและเป็นขั้นตอนเพื่อลดการทำงานที่ซ้ำซ้อน	เศรษฐกรผู้รับผิดชอบโครงการต้องตรวจสอบ/ทำการศึกษาข้อมูลต่าง ๆ ในเล่มรายงานโครงการเบื้องต้นให้ละเอียด หากมีปัญหาหรือต้องการข้อมูลเพิ่มเติมต้องปรึกษาวิศวกรที่รับผิดชอบโครงการเพื่อขอข้อมูล	เศรษฐกรผู้รับผิดชอบโครงการ
๒.		๑๐ วัน	การสำรวจและรวบรวมข้อมูล โดยเศรษฐกรผู้รับผิดชอบโครงการและทีมสำรวจ เป็นการรวบรวมข้อมูลภาคสนามจากการลงพื้นที่โครงการ และจากสถิติข้อมูล เอกสาร/วารสารเผยแพร่ของหน่วยงานที่เกี่ยวข้อง ตลอดจนการสืบค้นจาก Web site ในขั้นตอนนี้ แบ่งออกเป็น		

ลำดับ	ผังกระบวนการ	ระยะเวลา	รายละเอียดงาน	มาตรฐานคุณภาพงาน	ผู้รับผิดชอบ
			<p>๑. การรวบรวมข้อมูลด้านเศรษฐกิจ สังคม การเกษตร การประกอบอาชีพ รายได้ รายจ่าย ทัศนคติ และข้อมูลอื่น ๆ ที่เกี่ยวข้อง ซึ่งลักษณะของข้อมูลที่รวบรวมต้องตรงกับวัตถุประสงค์ของโครงการ โดยเกษตรกรและทีมสำรวจลงพื้นที่เพื่อทำการรวบรวมข้อมูลปฐมภูมิและทุติยภูมิ ดังนี้</p> <p><u>การรวบรวมข้อมูลปฐมภูมิ</u> จากการสัมภาษณ์ และสอบถามกลุ่มเป้าหมายในพื้นที่ของโครงการ โดยการใช้แบบสอบถามของส่วนเศรษฐกิจสังคมและประเมินผลโครงการ</p> <p>๑. ลงพื้นที่สัมภาษณ์เกษตรกรตัวอย่างทั้งกลุ่ม ผู้ได้รับผลกระทบและกลุ่มผู้ได้รับประโยชน์ จากโครงการ โดยใช้แบบสอบถามของส่วนเศรษฐกิจสังคมฯ</p> <p>๒. สอบถาม/สัมภาษณ์ผู้นำชุมชน/ผู้ใหญ่บ้าน เกี่ยวกับลักษณะสภาพทั่วไปของชุมชน ความคิดเห็นในภาพรวมของชุมชนเกี่ยวกับโครงการ</p> <p><u>การรวบรวมข้อมูลทุติยภูมิ</u> เป็นการรวบรวม สถิติข้อมูล/เอกสารของหน่วยงานที่เกี่ยวข้อง ในเขตพื้นที่ของโครงการ</p> <p>๑. รวบรวมข้อมูลบรรยายสรุป สภาพทั่วไปของพื้นที่โครงการ จากองค์การบริหารส่วน</p>	<p>เกษตรกรผู้รับผิดชอบโครงการต้องตรวจสอบความครบถ้วนและถูกต้องของข้อมูลที่ได้จากแบบสอบถามและจากการพูดคุยสอบถามจากหน่วยงานที่เกี่ยวข้อง เพื่อให้ได้ข้อมูลที่ครบถ้วน สมบูรณ์ และมีความแม่นยำ</p>	<p>เกษตรกรผู้รับผิดชอบโครงการ และทีมสำรวจ</p>

ลำดับ	ผังกระบวนการ	ระยะเวลา	รายละเอียดงาน	มาตรฐานคุณภาพงาน	ผู้รับผิดชอบ
			<p>ท้องถิ่น</p> <p>๒. รวบรวมข้อมูลที่เกี่ยวข้อง จากสำนักงานเกษตรอำเภอ (สถิติด้านพืชผลทางการเกษตร, ค่าใช้จ่ายที่จ่ายชดเชยความเสียหายที่เกิดขึ้นกับพืชผลทางการเกษตรในกรณีเกิดอุทกภัย)</p> <p>๓. รวบรวมข้อมูลจากการประสานภูมิภาค ในกรณีที่วัตถุประสงค์ของโครงการเพื่อใช้เป็นแหล่งน้ำสำหรับการอุปโภคบริโภค จะทำการสอบถามเจ้าหน้าที่การประปาฯ เพื่อขอสถิติข้อมูลที่เกี่ยวข้อง</p> <p>๔. รวบรวมข้อมูลจากสำนักงานป้องกันและบรรเทาสาธารณภัย (ปภ.) จังหวัด ในกรณีที่วัตถุประสงค์ของโครงการเพื่อป้องกันและบรรเทาอุทกภัย โดยการสอบถามเจ้าหน้าที่สำนักงานปภ. เพื่อขอข้อมูล และสถิติที่เกี่ยวข้อง</p> <p>๕. รวบรวมข้อมูลจากที่ว่าการอำเภอในเขตพื้นที่ของโครงการ ในกรณีที่วัตถุประสงค์ของโครงการเพื่อป้องกันและบรรเทาอุทกภัย เป็นการรวบรวมค่าใช้จ่ายต่าง ๆ ที่ใช้ในการป้องกันและบรรเทาอุทกภัย</p> <p>๖. รวบรวมข้อมูลจากโรงงานอุตสาหกรรมในเขตพื้นที่โครงการ เป็นค่าใช้จ่ายและต้นทุนใน</p>		

ลำดับ	ผังกระบวนการ	ระยะเวลา	รายละเอียดงาน	มาตรฐานคุณภาพงาน	ผู้รับผิดชอบ
			<p>การผลิตน้ำของโรงงาน และข้อมูลอื่น ๆ ที่เกี่ยวข้อง</p> <p>๒. การรวบรวมค่าใช้จ่ายทั้งหมดในการลงทุนก่อสร้างโครงการ (INVESTMENT COSTS) หรือต้นทุนของโครงการ จากหน่วยงานวิศวกรรมที่รับผิดชอบโครงการ</p> <p>๓. การรวบรวมข้อมูล เพื่อวิเคราะห์โครงสร้างราคาพืช เป็นการรวบรวมข้อมูลจากหน่วยงานภายนอกต่าง ๆ ที่เกี่ยวข้อง โดยทำการสืบค้นทางคอมพิวเตอร์ และจากวารสาร เอกสารเผยแพร่ ซึ่งการรวบรวมข้อมูลเหล่านี้ ต้องใช้ข้อมูลในรอบเฉลี่ย ๑ ปี (มกราคม ถึง ธันวาคม) ในปีทำการสำรวจข้อมูลด้านเศรษฐกิจสังคม ดังนี้</p> <p>๓.๑ อัตราแลกเปลี่ยนเงินตราต่างประเทศ (เงินดอลลาร์สหรัฐ) จาก WEB SITE ของธนาคารแห่งประเทศไทย</p> <p>๓.๒ ราคาพืชผลทางการเกษตร โดยแบ่งเป็น</p> <ul style="list-style-type: none"> - ราคาพืชผลเฉลี่ยรายปีของตลาดสี่มุมเมือง ส่วนใหญ่เป็นราคาพืชผัก และราคาไม้ผลบางชนิด ปัจจุบันรวบรวมข้อมูลโดยทำหนังสือ 	<p>ประมาณการค่าใช้จ่ายในการลงทุนที่ได้มามีค่าใช้จ่ายหลายประเภท ดังนั้น เศรษฐกรผู้รับผิดชอบต้องทำการตรวจสอบตัวเลขที่ได้มาว่าถูกต้องหรือมีความคลาดเคลื่อนหรือไม่ หากพบปัญหาให้ติดต่อหน่วยงานที่เกี่ยวข้อง</p>	<p>เศรษฐกรผู้รับผิดชอบโครงการ</p> <p>เศรษฐกรผู้รับผิดชอบโครงการ</p>

ลำดับ	ผังกระบวนการ	ระยะเวลา	รายละเอียดงาน	มาตรฐานคุณภาพงาน	ผู้รับผิดชอบ
๓.	 <p>การตรวจสอบ ข้อมูลและ ระยะเวลาผล</p> <p>YES</p> <p>NO</p> <p>ย้อนกลับไป ผังกระบวนการ ลำดับที่ ๒</p>	๑๐ วัน	<p>ถึงสำนักงานตลาดสี่มุมเมืองเพื่อขอสถิติข้อมูล ราคาสินค้าเกษตร</p> <ul style="list-style-type: none"> - ราคาพืชผลเฉลี่ยรายปีของสำนักงาน เศรษฐกิจการเกษตร โดยการสืบค้นจาก วารสารหรือเอกสารเผยแพร่ และทาง WEB SITE - ราคาข้าวเจ้าและข้าวเหนียว สืบค้นจาก WEB SITE ของสมาคมผู้ส่งออกข้าวไทย (THAI RICE EXPORTERS ASSOCIATION) ๓.๓ ราคาพืชผลทางการเกษตรคาดการณ์ใน อนาคต (WORLD BANK COMMODITIES PRICE FORECAST) สืบค้นจาก WEB SITE ของ THE WORLD BANK ๓.๔ ราคาค่าขนส่งพืชผลทางการเกษตร เป็น การรวบรวมราคาค่าขนส่งของรถบรรทุกสิบล้อ โดยสืบค้นจาก WEB SITE WWW.GL.CO.TH ๓.๕ รายงานการผลิตน้ำตาลทรายของโรงงาน น้ำตาลทั่วประเทศ สืบค้นจาก WEB SITE ของ สำนักงานคณะกรรมการอ้อยและน้ำตาลทราย WWW.OCSB.GO.TH <p>หลังจากรวบรวมข้อมูลด้านเศรษฐกิจ สังคมฯ จากการสัมภาษณ์โดยใช้แบบสอบถาม ครบถ้วนแล้ว ต้องตรวจสอบความถูกต้องของ</p>	<p>เกษตรกรผู้รับผิดชอบโครงการต้องทำ การตรวจสอบข้อมูลที่ได้มาทั้งหมด จากการสำรวจภาคสนามว่าครบถ้วน ถูกต้อง ชัดเจนและทันสมัยหรือไม่ และทำการประมวลผลข้อมูล ซึ่งต้อง อาศัยความละเอียด รอบคอบ</p>	<p>เกษตรกร ผู้รับผิดชอบ โครงการ</p>

ลำดับ	ผังกระบวนการ	ระยะเวลา	รายละเอียดงาน	มาตรฐานคุณภาพงาน	ผู้รับผิดชอบ
๔		๓ วัน	<p>ข้อมูล หากพบข้อผิดพลาดต้องรีบแก้ไขให้เรียบร้อย ก่อนที่จะบันทึกข้อมูลลงคอมพิวเตอร์ โดยการตรวจสอบด้วยมือและตรวจสอบด้วยเครื่องคอมพิวเตอร์ นอกจากนี้ ข้อมูลด้านเศรษฐกิจ สังคมฯ แล้วยังต้องตรวจสอบข้อมูลที่ได้มาจากหน่วยงานอื่น ๆ ที่เกี่ยวข้อง ว่ามีความถูกต้อง ชัดเจน หรือมีความเป็นไปได้ของข้อมูลหรือไม่ ขั้นตอนถัดไปหลังจากบันทึกข้อมูลคือการประมวลผลข้อมูล โดยใช้โปรแกรมทางคอมพิวเตอร์ ซึ่งการประมวลผลจะออกมาในรูปแบบของตาราง แบ่งเป็นหมวดหมู่ เพื่อง่ายต่อการนำไปวิเคราะห์ ซึ่งประกอบไปด้วยค่าเฉลี่ย ร้อยละ ยอดรวม เป็นต้น</p> <p>หลังจากประมวลผลข้อมูลที่ได้มาจากการสำรวจภาคสนามแล้ว ต้องทำการวิเคราะห์/สังเคราะห์ข้อมูลที่ได้มา รวบรวมข้อมูลทั้งหมดจากแหล่งต่าง ๆ จัดให้อยู่ในหมวดหมู่เดียวกัน เพื่อสะดวกต่อการนำไปใช้ในขั้นตอนของการวิเคราะห์เศรษฐศาสตร์โครงการต่อไป</p>	นอกจากข้อมูลภาคสนามแล้ว ยังต้องตรวจสอบข้อมูลจากแหล่งอื่น ๆ ที่ได้จากการสืบค้นทาง WEB SITE สถิติ ข้อมูล และจากเอกสาร วารสาร เผยแพร่ ว่ามีความถูกต้อง ครบถ้วน ชัดเจนและทันสมัยหรือไม่	เศรษฐกร ผู้รับผิดชอบ โครงการ

ลำดับ	ผังกระบวนการ	ระยะเวลา	รายละเอียดงาน	มาตรฐานคุณภาพงาน	ผู้รับผิดชอบ

๖. ขั้นตอนการปฏิบัติงาน

รายละเอียดงาน	ขั้นตอนการปฏิบัติงาน	ระเบียบ เอกสาร บันทึก แนวทางแบบฟอร์มที่ใช้	ผู้รับผิดชอบ	เงื่อนไขการปฏิบัติงาน
<p>๑. การศึกษาข้อมูลโครงการ และวางแผนการรวบรวมข้อมูล</p>	<p>การดำเนินการรวบรวมข้อมูลสำหรับการศึกษา วิเคราะห์เศรษฐศาสตร์โครงการในโครงการพัฒนา แหล่งน้ำ ก่อนอื่นเศรษฐกรผู้รับผิดชอบโครงการ ต้องศึกษาข้อมูลของโครงการเบื้องต้น จากรายงาน สรุปโครงการจากหน่วยงานวิศวกรรมที่รับผิดชอบ โครงการ เพื่อให้ทราบถึงความเป็นมา ลักษณะ ประเภท และขอบเขตพื้นที่ของโครงการ ตลอดถึง วัตถุประสงค์ของโครงการให้ชัดเจนว่าโครงการนี้มี วัตถุประสงค์อะไร ต้องการช่วยเหลือประชาชนใน ด้านใด อาทิ เพื่อใช้เป็นแหล่งกักเก็บน้ำสำหรับ ช่วยเหลือด้านการเกษตรของราษฎรที่อาศัยอยู่ใน เขตพื้นที่โครงการ, เพื่อเป็นแหล่งน้ำสำหรับการ อุปโภคบริโภค, ส่งน้ำเพื่อโรงงานอุตสาหกรรม, หรือเพื่อป้องกันและบรรเทาอุทกภัย เป็นต้น หลังจากนั้นจึงทำการวางแผนการศึกษาและ รวบรวมข้อมูลเพื่อใช้สำหรับการศึกษาวิเคราะห์ เศรษฐศาสตร์โครงการต่อไป และต้องรู้ว่าจะใช้ ข้อมูลอะไรบ้าง จากแหล่งไหน และมีวิธีการ รวบรวมข้อมูลอย่างไร โดยดูจากวัตถุประสงค์ของ โครงการเป็นหลัก พร้อมทั้งกำหนดกลุ่มเป้าหมาย ในการศึกษา จัดเตรียมแบบสอบถาม ประสานงาน กับผู้นำชุมชนและหน่วยงานที่เกี่ยวข้องในพื้นที่</p>	<p>๑. เล่มรายงานการศึกษา เบื้องต้นของหน่วยงาน วิศวกรรมที่เกี่ยวข้อง ๒. แผนที่โครงการ</p>	<p>เศรษฐกรผู้รับผิดชอบ โครงการ</p>	<p>ระเบียบ เอกสาร บันทึก แนวทางแบบฟอร์มที่ใช้ใน การรวบรวมข้อมูลต้อง สอดคล้องกับวัตถุประสงค์ ของโครงการ</p>

รายละเอียดงาน	ขั้นตอนการปฏิบัติงาน	ระเบียบ เอกสาร บันทึก แนวทางแบบฟอร์มที่ใช้	ผู้รับผิดชอบ	เงื่อนไขการปฏิบัติงาน
<p>๒. การสำรวจและรวบรวมข้อมูล</p> <p>๒.๑ ด้านเศรษฐกิจ สังคม การเกษตร การประกอบอาชีพ รายได้ รายจ่าย ทัศนคติ และข้อมูลอื่น ๆ ที่เกี่ยวข้อง ในเขตพื้นที่โครงการ</p> <p>๒.๑.๑ การรวบรวมข้อมูลปฐมภูมิจากการลงพื้นที่สำรวจ</p> <ul style="list-style-type: none"> - สัมภาษณ์กลุ่มผู้ได้รับผลประโยชน์จากโครงการ โดยทำการสุ่มตัวอย่างและกลุ่มผู้ได้รับผลกระทบจากโครงการ - สัมภาษณ์/สอบถาม ผู้ใหญ่บ้าน/ผู้นำชุมชน <p>๒.๑.๒ การรวบรวมข้อมูลทุติยภูมิจากหน่วยงานต่าง ๆ ที่เกี่ยวข้อง รวบรวมสถิติข้อมูล/เอกสาร โดยการลงพื้นที่ของโครงการ</p> <ul style="list-style-type: none"> - องค์การบริหารส่วนตำบล - สำนักงานเกษตรอำเภอ 	<p>๑. การรวบรวมข้อมูลด้านเศรษฐกิจ สังคม ทัศนคติ และข้อมูลอื่น ๆ ที่เกี่ยวข้อง ในเขตพื้นที่ของโครงการ โดยเกษตรกรผู้รับผิดชอบโครงการ และทีมสำรวจ</p> <p><u>การรวบรวมข้อมูลปฐมภูมิ</u></p> <p>๑. การรวบรวมข้อมูลโดยการสัมภาษณ์โดยใช้แบบสอบถามจากส่วนเศรษฐกิจสังคมและประเมินผลโครงการ ซึ่งแบบสอบถามที่ใช้เป็นเครื่องมือในการสำรวจ เป็นแบบสอบถามที่ได้รับการพัฒนาและปรับปรุงอย่างต่อเนื่องเพื่อให้ได้ข้อมูลที่ครบถ้วน ทันสมัย และได้ทำการปรับปรุงแบบสอบถามให้สอดคล้องตามลักษณะและวัตถุประสงค์ของโครงการ ซึ่งแบบสอบถามประกอบด้วยข้อความเกี่ยวกับ สภาพทางเศรษฐกิจ สังคม อาชีพ ขนาดของครัวเรือน, สภาพของครัวเรือน, การถือครองที่ดิน, การใช้ประโยชน์ที่ดิน, เอกสารสิทธิ์ในที่ดิน, การประกอบอาชีพ, ต้นทุนการผลิตพืช, รายได้,-รายจ่าย, หนี้สิน, เงินออม, สภาพปัญหาในชุมชน, ปัญหาในการประกอบอาชีพ, ความคิดเห็นที่มีต่อโครงการ, ความสนใจของเกษตรกรในการเพาะปลูกพืชในอนาคตเมื่อมีโครงการ เป็นต้น</p> <p>เกษตรกรผู้รับผิดชอบโครงการและทีมสำรวจจะทำการ</p>	<p>๑. แบบสอบถามภาวะเศรษฐกิจและสังคมของเกษตรกร ส่วนเศรษฐกิจสังคมและประเมินผลโครงการ</p> <p>สำนักบริหารโครงการ</p> <p>๒. รายงานบทที่ ๒ ของแผนพัฒนาตำบล ๓ ปี และรายงานที่เกี่ยวข้อง</p> <p>๓. สถิติข้อมูลที่เกี่ยวข้องจากสำนักงานเกษตรอำเภอ</p> <p>๔. สถิติข้อมูลที่เกี่ยวข้องจากการประปาส่วนภูมิภาค</p> <p>๕. สถิติข้อมูลที่เกี่ยวข้องจากสำนักงานป้องกันและบรรเทาสาธารณภัย (ปภ.) จังหวัด</p> <p>๖. สถิติข้อมูลที่เกี่ยวข้องจากที่ว่าการอำเภอ</p> <p>๗. สถิติข้อมูลที่เกี่ยวข้องจากโรงงานอุตสาหกรรม</p>	<p>เกษตรกรผู้รับผิดชอบโครงการและทีมสำรวจ</p>	

รายละเอียดงาน	ขั้นตอนการปฏิบัติงาน	ระเบียบ เอกสาร บันทึก แนวทางแบบฟอร์มที่ใช้	ผู้รับผิดชอบ	เงื่อนไขการปฏิบัติงาน
<ul style="list-style-type: none"> - การประสานส่วนภูมิภาค - สำนักงานป้องกันและบรรเทาสาธารณภัย (ปภ.) - ที่ว่าการอำเภอ - โรงงานอุตสาหกรรม <p>๒.๒ การรวบรวมข้อมูลต้นทุน/ค่าใช้จ่ายของโครงการ เป็นการรวบรวมประมาณการค่าใช้จ่ายในการลงทุน (Investment Costs)</p> <p>๒.๓ การรวบรวมข้อมูลเพื่อใช้ในการวิเคราะห์โครงสร้างราคาพืช</p> <ul style="list-style-type: none"> - อัตราแลกเปลี่ยนเงินตราต่างประเทศ - ราคาพืชผลทางการเกษตร - ราคาพืชผลทางการเกษตรคาดการณ์ในอนาคต (Price Forecast) - ราคาค่าขนส่งพืชผลทางการเกษตร - รายงานการผลิตน้ำตาลทรายของโรงงานน้ำตาล 	<p>สัมภาษณ์กลุ่มผู้ได้รับประโยชน์และกลุ่มผู้ได้รับผลกระทบจากโครงการ ส่วนใหญ่การรวบรวมข้อมูลลักษณะนี้ จะใช้ในกรณีที่วัตถุประสงค์ของโครงการเพื่อใช้เป็นแหล่งกักเก็บน้ำสำหรับช่วยเหลือด้านการเกษตรของราษฎร</p> <p>ถ้าวัตถุประสงค์ของโครงการเพื่อป้องกันและบรรเทาอุทกภัย แบบสอบถามจะแตกต่างกันจากวัตถุประสงค์เพื่อเป็นแหล่งกักเก็บน้ำสำหรับช่วยเหลือด้านการเกษตร ซึ่งจะมุ่งเน้นไปถึงเรื่องของสภาพปัญหาเกี่ยวกับภัยน้ำท่วม, ระยะเวลาความถี่ ในการประสพภัย, ระดับความรุนแรงและความสูงของน้ำ, ข่าวสารการแจ้งเตือนภัยล่วงหน้า, การช่วยเหลือจากภาครัฐและภาคเอกชน, ผลกระทบหรือความเสียหายที่เกิดกับทรัพย์สิน, อาคาร, ที่อยู่อาศัย, ที่ประกอบการ, เครื่องมือเครื่องจักร, พืชทางการเกษตร, ปศุสัตว์, การประกอบอาชีพ, โรคภัยไข้เจ็บ และค่าใช้จ่ายอื่น ๆ ที่เกิดจากการประสพภัยน้ำท่วม เป็นต้น</p> <p>๒. การรวบรวมข้อมูลจากการลงพื้นที่ โดยการพูดคุย/สอบถามผู้นำชุมชน/ผู้ใหญ่บ้านในเขตพื้นที่โครงการ ซึ่งคำถามเกี่ยวกับสภาพทั่วไปของชุมชน, การประกอบอาชีพ ลักษณะการใช้ที่ดินในหมู่บ้านหรือชุมชน แหล่งน้ำที่ใช้ในการเกษตรและการอุปโภคบริโภค ปัญหาต่าง ๆ ในชุมชน ตลอดจน</p>			

รายละเอียดงาน	ขั้นตอนการปฏิบัติงาน	ระเบียบ เอกสาร บันทึก แนวทางแบบฟอร์มที่ใช้	ผู้รับผิดชอบ	เงื่อนไขการปฏิบัติงาน
	<p>ความคิดเห็นภาพรวมของคนในชุมชนที่มีต่อโครงการ เป็นต้น</p> <p><u>การรวบรวมข้อมูลทุติยภูมิ</u></p> <p>๑. เป็นการรวบรวมสถิติข้อมูล เอกสาร และจากการสังเกต/พูดคุยกับหน่วยงานที่เกี่ยวข้องโดยการลงพื้นที่ภาคสนามในเขตพื้นที่โครงการ ซึ่งลักษณะของข้อมูลต้องสอดคล้องตรงตามวัตถุประสงค์ของโครงการ</p> <p>๑.๑ องค์กรบริหารส่วนตำบล รวบรวมข้อมูลสภาพทั่วไปของชุมชน (บทที่ ๒ แผนพัฒนาตำบล ๓ ปี) ซึ่งข้อมูลจะประกอบไปด้วยลักษณะสภาพทั่วไปของชุมชน การปกครอง จำนวนประชากร จำนวนครัวเรือน การประกอบอาชีพ การใช้ประโยชน์ที่ดิน เอกสารสิทธิ์ในที่ดิน พืชเศรษฐกิจของชุมชน ข้อมูลสาธารณูปโภคพื้นฐาน การศึกษา ศาสนา วัฒนธรรม เป็นต้น</p> <p>นอกจากนี้ถ้าวัตถุประสงค์ของโครงการที่ทำการศึกษาเพื่อป้องกันและบรรเทาอุทกภัยจะต้องรวบรวมข้อมูลเกี่ยวกับเงินค่าใช้จ่ายที่ใช้ไปเกี่ยวกับการช่วยเหลือประชาชนผู้ประสบภัยน้ำท่วมในเขตพื้นที่ของโครงการ อาทิ ค่าอาหาร หรือถุงยังชีพ ที่ได้นำไปแจกจ่ายให้ผู้เดือดร้อน นอกจากนี้ยังมีค่าน้ำมันในการสูบน้ำ ค่ากระสอบทราย และค่าใช้จ่ายอื่น ๆ เป็นต้น</p>			

รายละเอียดงาน	ขั้นตอนการปฏิบัติงาน	ระเบียบ เอกสาร บันทึก แนวทางแบบฟอร์มที่ใช้	ผู้รับผิดชอบ	เงื่อนไขการปฏิบัติงาน
	<p>๑.๒ สำนักงานเกษตรอำเภอ <u>ในกรณีวัตถุประสงค์ของโครงการเพื่อใช้เป็น</u> <u>แหล่งกักเก็บน้ำสำหรับช่วยเหลือด้านการเกษตร</u> จะทำการรวบรวมข้อมูลการเกษตรโดยการ สอบถามโดยตรงกับเจ้าหน้าที่สำนักงานเกษตร อำเภอในเขตพื้นที่โครงการ และขอสถิติข้อมูล อาทิ การใช้ประโยชน์ที่ดิน, พืชเศรษฐกิจ, ผลผลิต พืช (กิโลกรัมต่อไร่), ราคาที่เกษตรกรขายได้ (บาท ต่อกิโลกรัม), ต้นทุนการเพาะปลูกพืช, ปัญหา/ อุปสรรคในการเพาะปลูกพืชของเกษตรกร, การ ส่งเสริมพืชเศรษฐกิจในอนาคตเมื่อมีโครงการ พัฒนาแหล่งน้ำในพื้นที่ เป็นต้น</p> <p><u>ในกรณีวัตถุประสงค์ของโครงการเพื่อป้องกัน</u> <u>และบรรเทาอุทกภัย</u> ลักษณะของข้อมูลที่รวบรวม จะเป็นค่าใช้จ่ายที่ทางสำนักงานเกษตรอำเภอได้ จ่ายเป็นค่าชดเชยความเสียหายที่เกิดขึ้นกับพืชผล ทางการเกษตร และความเสียหายด้านการปศุสัตว์ แก่เกษตรกรหรือประชาชนที่ได้รับความเดือดร้อน ในเขตพื้นที่โครงการ</p> <p>๑.๓ การประสานส่วนภูมิภาค จะรวบรวมข้อมูล ในกรณีที่วัตถุประสงค์ของโครงการเพื่อใช้เป็น แหล่งน้ำสำหรับการอุปโภคบริโภคของประชาชน ซึ่งจะทำการสอบถามเจ้าหน้าที่การประปาฯ ใน พื้นที่โครงการเพื่อขอข้อมูลที่เกี่ยวข้อง อาทิ แหล่ง</p>			

รายละเอียดงาน	ขั้นตอนการปฏิบัติงาน	ระเบียบ เอกสาร บันทึก แนวทางแบบฟอร์มที่ใช้	ผู้รับผิดชอบ	เงื่อนไขการปฏิบัติงาน
	<p>น้ำปัจจุบันที่ใช้ในการผลิตประปา, ปัญหาอุปสรรคในการผลิตน้ำประปา, ปัญหาการขาดแคลนน้ำในช่วงวิกฤติ, ปริมาณน้ำประปาที่ใช้ในแต่ละปี, ต้นทุนน้ำประปาต่อหน่วย เป็นต้น เพื่อนำไปใช้ในการวิเคราะห์เศรษฐศาสตร์โครงการ ในขั้นตอนต่อไป</p> <p>๑.๔ สำนักงานป้องกันและบรรเทาสาธารณภัย (ปภ.) รวบรวมข้อมูลในกรณีที่เกิดอุทกภัยของโครงการเพื่อป้องกันและบรรเทาอุทกภัย โดยการสอบถามเจ้าหน้าที่สำนักงานปภ. เพื่อขอข้อมูลเกี่ยวกับลักษณะ สภาพปัญหา สาเหตุของน้ำท่วมในพื้นที่โครงการ, ค่าใช้จ่ายต่าง ๆ ของสำนักงานปภ. ที่จ่ายไปเพื่อช่วยเหลือผู้ที่ได้รับความเดือดร้อนจากอุทกภัย เป็นต้น</p> <p>๑.๕ ที่ว่าการอำเภอในเขตพื้นที่ของโครงการในกรณีที่เกิดอุทกภัยของโครงการเพื่อป้องกันและบรรเทาอุทกภัย จะทำการรวบรวมข้อมูลเกี่ยวกับค่าใช้จ่ายที่ได้จ่ายไปเพื่อช่วยเหลือประชาชนที่ประสบอุทกภัย อาทิ ค่าอาหาร ค่าเครื่องดื่ม ค่าน้ำมันในการสูบน้ำ ค่ากระสอบทรายและอื่น ๆ เป็นต้น</p> <p>๑.๖ โรงงานอุตสาหกรรม รวบรวมข้อมูลเกี่ยวกับค่าใช้จ่ายและต้นทุนในการผลิตน้ำของโรงงาน และข้อมูลอื่น ๆ ที่เกี่ยวข้อง</p>			

รายละเอียดงาน	ขั้นตอนการปฏิบัติงาน	ระเบียบ เอกสาร บันทึก แนวทางแบบฟอร์มที่ใช้	ผู้รับผิดชอบ	เงื่อนไขการปฏิบัติงาน
	<p>๒. การรวบรวมข้อมูลต้นทุน/ค่าใช้จ่ายของโครงการ เป็นการรวบรวมค่าใช้จ่ายทั้งหมดในการก่อสร้างโครงการจากหน่วยงานวิศวกรรมที่รับผิดชอบโครงการ โดยแบ่งเป็น ค่าใช้จ่ายส่วนประกอบเพื่อการก่อสร้าง, งานห้วงงานและอาคารประกอบ, งานระบบส่งน้ำ, ค่าใช้จ่ายเบ็ดเตล็ด, ค่าดำเนินการด้านวิศวกรรม และค่าบำรุงรักษาโครงการ เป็นต้น ซึ่งประเภทของค่าใช้จ่ายจะขึ้นอยู่กับลักษณะของโครงการที่ทำการศึกษา</p> <p>๓. การรวบรวมข้อมูลอื่น ๆ ที่ใช้ในการวิเคราะห์โครงสร้างราคาพืช ในการจัดทำโครงสร้างราคาพืช จะใช้ในกรณีที่วัตถุประสงค์ของโครงการเพื่อใช้เป็นแหล่งกักเก็บน้ำสำหรับช่วยเหลือด้านการเกษตร ข้อมูลที่จะใช้ในการวิเคราะห์โครงสร้างราคาจะเป็นข้อมูลจากหน่วยงานต่าง ๆ ที่เกี่ยวข้อง โดยเจ้าหน้าที่ต้องทำการสืบค้นทางคอมพิวเตอร์ และจากวารสารเอกสารเผยแพร่ ซึ่งการรวบรวมข้อมูลเหล่านี้ ต้องใช้ข้อมูลเฉลี่ยในรอบหนึ่งปีทำการศึกษาคือข้อมูลด้านเศรษฐกิจสังคม เริ่มจากเดือนมกราคมจนถึงเดือนธันวาคม</p>	<p>เอกสารสรุปประมาณการค่าใช้จ่ายในการก่อสร้างโครงการ</p> <p>๑. สถิติอัตราแลกเปลี่ยนของธนาคารแห่งประเทศไทย ๒. สถิติรายงานพืชผลทางการเกษตรของตลาดสี่มุมเมือง ๓. วารสารเศรษฐกิจการเกษตร จากสำนักงานเศรษฐกิจการเกษตร ๔. สถิติข้อมูล Price Forecast จาก WORLD BANK ๕. ราคาข้าวเจ้าและข้าวเหนียว จากสมาคมผู้ส่งออกข้าวไทย</p>	<p>เศรษฐกรผู้รับผิดชอบโครงการ</p> <p>เศรษฐกรผู้รับผิดชอบโครงการ</p>	

รายละเอียดงาน	ขั้นตอนการปฏิบัติงาน	ระเบียบ เอกสาร บันทึก แนวทางแบบฟอร์มที่ใช้	ผู้รับผิดชอบ	เงื่อนไขการปฏิบัติงาน
	<p>๓.๑ อัตราแลกเปลี่ยนเงินตราต่างประเทศ สืบค้นทาง WEB SITE ของธนาคารแห่งประเทศไทย ดูอัตราแลกเปลี่ยนของสกุลเงินดอลลาร์สหรัฐอเมริกา เทียบกับเงินบาทไทย ในรอบเฉลี่ย ๑ ปี</p> <p>เพื่อวิเคราะห์เศรษฐกิจศาสตร์โครงการ เริ่มเดือนมกราคม ถึงเดือนธันวาคม เช่น อัตราแลกเปลี่ยน ๑ US\$ = ๓๓.๙๔ บาท ปีการเพาะปลูก ๒๕๖๐ พืชบางชนิดหน่วยเป็นดอลลาร์สหรัฐ จึงจำเป็นต้องปรับมูลค่าการซื้อขายให้อยู่ในรูปเงินบาท</p> <p>๒. ราคาพืชผลทางการเกษตร โดยแบ่งเป็น</p> <p>๒.๑ จาก WEB SITE ของตลาดสี่มุมเมือง สืบค้นหาราคาพืชผลเฉลี่ยรายปี เป็นราคาสินค้าที่ขายส่ง ณ ตลาดกรุงเทพ เพื่อที่จะได้มาซึ่งราคาพืชบาทต่อกิโลกรัม เฉลี่ยในรอบ ๑ ปี ครอบคลุมไปด้วย ราคาไม้ผลไม้ยืนต้น พืชผัก พืชไร่ พืชเศรษฐกิจที่สำคัญ อาทิ มะม่วง มังคุด ทุเรียน ลำไย เงาะ ลองกอง มะขาม มะพร้าว ฝรั่ง ชมพู่ ลิ้นจี่ ส้ม สละ แตงโม มะละกอ กัลย สับปะรด มะนาว กุ้ยช่าย คენห่า ถั่วฝักยาว แตงกวา ผักกาดขาว ต้นหอม ผักชี พริก กะหล่ำปลี กะหล่ำดอก หอมแดง กระเทียม ข้าวโพดหวาน เป็นต้น แต่ปัจจุบันต้องทำหนังสือเป็นทางการถึงสำนักงานตลาดสี่มุมเมืองเพื่อขอสถิติข้อมูลดังกล่าว</p>	<p>๖. สถิติราคาค่าขนส่ง</p> <p>๗. รายงานการผลิตน้ำตาลทรายของโรงงานน้ำตาล ของสำนักงานคณะกรรมการอ้อยและน้ำตาลทราย</p>		

รายละเอียดงาน	ขั้นตอนการปฏิบัติงาน	ระเบียบ เอกสาร บันทึก แนวทางแบบฟอร์มที่ใช้	ผู้รับผิดชอบ	เงื่อนไขการปฏิบัติงาน
	<p>๒.๒ จากเล่มวารสารเศรษฐกิจการเกษตรรายเดือน และจาก WEB SITE ของสำนักงานเศรษฐกิจการเกษตร เป็นการรวบรวมราคาขายส่ง ณ ตลาดกรุงเทพ สืบค้นหาราคาเฉลี่ยรายปี อาทิ ยางพารา (ราคารวมวันชั้น ๓) ปาล์ม น้ำมัน ถั่วลิสง ถั่วเหลือง ถั่วเขียว มันสำปะหลัง ข้าวโพดเลี้ยงสัตว์ กาแฟ อ้อยโรงงาน เป็นต้น</p> <p>๒.๓ ราคาข้าวเจ้าและข้าวเหนียว สืบค้นจาก WEB SITE ของสมาคมผู้ส่งออกข้าวไทย (THAI RICE EXPORTERS ASSOCIATION) ทำการรวบรวมราคา FOB กรุงเทพของข้าวเจ้าและข้าวเหนียวเฉลี่ยรายปี (AVERAGE FOB PRICES) ในรอบปีที่ทำการศึกษาข้อมูล</p> <p>๓. ราคาพืชผลทางการเกษตรคาดการณ์ในอนาคต (WORLD BANK COMMODITIES PRICE FORECAST) สืบค้นจาก WEB SITE ของ THE WORLD BANK</p> <p>๔. ราคาค่าขนส่งพืชผลทางการเกษตร เป็นการรวบรวมราคาค่ารถบรรทุกสิบล้อ ขนส่งจากเขตพื้นที่ของโครงการมายังกรุงเทพมหานคร โดยสืบค้นจาก WEB SITE WWW.GL.CO.TH</p> <p>๕. รายงานการผลิตน้ำตาลทรายของโรงงานน้ำตาลทั่วประเทศ ฉบับปิดหีบ ในรอบปีของการสำรวจ</p>			

รายละเอียดงาน	ขั้นตอนการปฏิบัติงาน	ระเบียบ เอกสาร บันทึก แนวทางแบบฟอร์มที่ใช้	ผู้รับผิดชอบ	เงื่อนไขการปฏิบัติงาน
<p>๓. การตรวจสอบข้อมูลและ ประมวลผล</p>	<p>สืบค้นจาก WEB SITE ของสำนักงาน คณะกรรมการอ้อยและน้ำตาลทราย เมื่อทำการรวบรวมข้อมูลครบทุกด้านแล้ว ขั้นตอน ถัดไปเศรษฐกิจผู้รับผิดชอบโครงการต้องทำการ ตรวจสอบข้อมูลที่ได้มาอีกรอบว่ามีความถูกต้อง ชัดเจน ครบถ้วน และทันสมัย หรือไม่อย่างไร ถ้า ข้อมูลที่ได้จากการสำรวจโดยใช้แบบสอบถามของ ส่วนเศรษฐกิจสังคมฯ ครบถ้วน ชัดเจนและมีความ แม่นยำ ขั้นตอนถัดไปคือการบันทึกข้อมูลลง โปรแกรม MS Excel และประมวลผลข้อมูลใน คอมพิวเตอร์เป็นลำดับถัดไป</p> <p>นอกจากนี้ ต้องทำการตรวจสอบข้อมูลที่ได้จาก สถิติข้อมูล เอกสาร วารสารเผยแพร่ และจาก WEB SITE ต่าง ๆ ที่เกี่ยวข้อง ถ้าหากยังขาดข้อมูล ใดข้อมูลหนึ่งไปหรือข้อมูลไม่ชัดเจน ต้องรีบทำการ สอบถามไปยังหน่วยงานเจ้าของข้อมูลและทำการ รวบรวมเพิ่มเติม ก่อนที่จะทำการวิเคราะห์/ สังเคราะห์ข้อมูลในขั้นตอนถัดไป</p>		<p>เศรษฐกิจผู้รับผิดชอบ โครงการ</p>	
<p>๔. การวิเคราะห์/สังเคราะห์ ข้อมูล</p>	<p>หลังจากประมวลผลข้อมูลแล้ว ขั้นตอนถัดไปคือ การวิเคราะห์/สังเคราะห์ข้อมูล โดยการจัดการกับ ข้อมูลทั้งหมดที่ได้มา แยกแยะข้อมูลต่าง ๆ ทั้ง ข้อมูลเชิงปริมาณและข้อมูลเชิงคุณภาพ จัดให้อยู่ ในหมวดหมู่เดียวกันเพื่อสะดวกต่อการนำไปใช้ใน</p>		<p>เศรษฐกิจผู้รับผิดชอบ โครงการ</p>	

รายละเอียดงาน	ขั้นตอนการปฏิบัติงาน	ระเบียบ เอกสาร บันทึก แนวทางแบบฟอร์มที่ใช้	ผู้รับผิดชอบ	เงื่อนไขการปฏิบัติงาน
	ขั้นตอนของการวิเคราะห์เศรษฐศาสตร์โครงการ ต่อไป			

๗. ระบบติดตามประเมินผล

กระบวนการ	มาตรฐาน/คุณภาพงาน	วิธีการติดตามประเมินผล	ผู้ติดตาม/ประเมินผล	ข้อเสนอแนะ
๑. การศึกษาข้อมูลโครงการ	เศรษฐกรผู้รับผิดชอบโครงการ มีการตรวจสอบความถูกต้อง	เศรษฐกรผู้รับผิดชอบโครงการ ทำการรวบรวมข้อมูลในทุก	ผู้อำนวยการส่วนเศรษฐกิจ สังคมและประเมินผลโครงการ	

<p>และวางแผนการรวบรวมข้อมูล</p> <p>๒. การสำรวจและรวบรวมข้อมูล</p> <p>๓. การตรวจสอบข้อมูลและประมวลผล</p> <p>๔. การวิเคราะห์/สังเคราะห์ข้อมูล</p>	<p>ความชัดเจนและความแนบเนียนของข้อมูลที่รวบรวมมาด้วยตนเองในทุกกระบวนการ และข้อมูลมีการจัดหมวดหมู่อย่างเป็นระเบียบ ชัดเจน เพื่อสะดวกต่อการนำไปใช้ในขั้นตอนของการวิเคราะห์เศรษฐศาสตร์โครงการต่อไป</p>	<p>ขั้นตอนของกระบวนการ โดยผู้อำนวยการส่วนเศรษฐกิจสังคมและประเมินผลโครงการ และหัวหน้าฝ่ายเศรษฐกิจสังคมและประเมินผลโครงการที่ ๑ และ ๒ คอยติดตาม ตรวจสอบ และให้คำแนะนำปรึกษาในทุกขั้นตอนของกระบวนการในการรวบรวมข้อมูล</p>	<p>และหัวหน้าฝ่ายเศรษฐกิจสังคมและประเมินผลโครงการที่ ๑ และ ๒</p>	
---	---	--	--	--

๘. เอกสารอ้างอิง

- ๘.๑ กรมชลประทาน, เล่มรายงานการศึกษาโครงการเบื้องต้น
- ๘.๒ องค์การบริหารส่วนท้องถิ่น, รายงานแผนพัฒนาตำบล ๓ ปี
- ๘.๓ สำนักงานการเกษตรอำเภอ, สถิติข้อมูลการใช้ประโยชน์ที่ดินในการเกษตร/ผลผลิตพืช/ต้นทุนพืช/ราคาขาย และรายงานงบประมาณค่าใช้จ่ายในกรณีเกิดอุทกภัย
- ๘.๔ การประปาส่วนภูมิภาค, รายงานต้นทุนการผลิตน้ำประปา
- ๘.๕ สำนักงานป้องกันและบรรเทาสาธารณภัยจังหวัด, รายงานงบประมาณค่าใช้จ่ายในกรณีเกิดอุทกภัย
- ๘.๖ ที่ว่าการอำเภอ, รายงานงบประมาณค่าใช้จ่ายในกรณีเกิดอุทกภัย
- ๘.๗ โรงงานอุตสาหกรรม, สถิติข้อมูลเกี่ยวกับต้นทุนในการผลิตน้ำในโรงงานอุตสาหกรรม
- ๘.๘ ธนาคารแห่งประเทศไทย, สถิติอัตราแลกเปลี่ยนเงินดอลลาร์สหรัฐ
- ๘.๙ ตลาดสี่มุมเมือง, รายงานราคาสินค้าทางการเกษตร ณ ตลาดกรุงเทพ
- ๘.๑๐ สำนักงานเศรษฐกิจการเกษตร, วารสารเศรษฐกิจการเกษตร ฉบับเดือนมกราคมถึงเดือนธันวาคม, รายงานราคาสินค้าทางการเกษตร ณ ตลาดกรุงเทพ
- ๘.๑๑ สมาคมผู้ส่งออกข้าวไทย (THAI RICE EXPORTERS ASSOCIATION), ราคาข้าวเจ้าและข้าวเหนียว
- ๘.๑๒ WORLD BANK, สถิติข้อมูลราคาพืชผลทางการเกษตรคาดการณ์ในอนาคต Price Forecast
- ๘.๑๓ WWW.GL.CO.TH, ราคาข้าวขนส่งรถบรรทุก ๑๐ ล้อ
- ๘.๑๔ สำนักงานคณะกรรมการอ้อยและน้ำตาลทราย, รายงานการผลิตน้ำตาลทรายของโรงงานน้ำตาลทั่วประเทศ ฉบับปิดหีบ

๙. แบบฟอร์มที่ใช้

รายละเอียดตามเอกสารภาคผนวกที่แนบ

ภาคผนวก

ฟาร์มเลขที่ _____



ขนาดฟาร์ม _____ ไร่

แบบสอบถามภาวะเศรษฐกิจและสังคมของเกษตรกร
ส่วนเศรษฐกิจสังคมและประเมินผลโครงการ สำนักบริหารโครงการ
ปี _____
โครงการ _____

ชื่อผู้ให้สัมภาษณ์ _____ บ้าน _____ หมู่ที่ _____ ตำบล _____

ชื่อผู้สัมภาษณ์ _____ วันที่ _____ / _____ / 25 _____

ชื่อผู้ตรวจ _____ วันที่ _____ / _____ / 25 _____

ฐานะในครอบครัว
01 = หัวหน้าครัวเรือน
02 = ภรรยา /สามี
03 = บุตรตนเอง
04 = บุตรบุญธรรม
05 = บุตรเขย / สะใภ้
06 = บุตรเลี้ยง (ของภรรยา/สามี)
07 = บิดาหรือมารดา ตนเอง
08 = บิดาหรือมารดาทางภรรยา/สามี
09 = พี่ หรือน้องตนเอง
10 = พี่ หรือน้องทางภรรยา/สามี
11 = หลานตนเอง
12 = หลานทางภรรยา/สามี
13 = ญาติอื่นๆ
14 = ลูกจ้าง
99 = อื่นๆ ระบุ _____

เพศ
01 = ชาย
02 = หญิง

การศึกษา
กำลังศึกษา
01 = ยังไม่ได้เข้าเรียน
02 = ต่ำกว่าชั้นประถม
03 = ประถม
04 = มัธยมต้น
05 = มัธยมปลาย/ปวช.
06 = อนุปริญญา/ปวส.
07 = ปริญญาตรี/เทียบเท่า
08 = สูงกว่าปริญญาตรี
09 = อื่นๆ ระบุ _____
สำเร็จการศึกษา
11 = ไม่เคยเรียน
12 = ต่ำกว่า ป.4
13 = ประถมต้น (ป.4)
14 = ประถมปลาย
15 = มัธยมต้น
16 = มัธยมปลาย/ปวช.
17 = อนุปริญญา/ปวส.
18 = ปริญญาตรี/เทียบเท่า
19 = สูงกว่าปริญญาตรี
99 = อื่นๆ ระบุ _____

งานหลักที่ประกอบกร
10 = ทำงานเกษตรในฟาร์ม
20 = ทำงานเกษตรนอกฟาร์ม
25 = เป็นแม่บ้าน
30 = ข้าราชการ/พนักงานของรัฐ
40 = อุตสาหกรรมในครัวเรือน/ธุรกิจส่วนตัว/ค้าขาย
50 = ลูกจ้างในโรงงานอุตสาหกรรม/บริษัท
60 = ทำงานก่อสร้าง
70 = รับจ้างบริการ (ถีบสามล้อ, ขนส่ง)
79 = อื่นๆ มีรายได้ ระบุ _____ df.17
80 = ใช้เวลาโดยเปล่าประโยชน์
90 = กำลังเรียนหนังสือ
99 = อื่นๆ ไม่มีรายได้ระบุ _____ df.18

การทำงานในฟาร์ม
1 = เต็มเวลา
2 = บางเวลา
3 = ไม่ได้ทำเลย

ชนิดของรายได้นอกฟาร์มจากการรับจ้าง
รับจ้างแรงงานคน แรงงานสัตว์ และแรงงานเครื่องจักร
10 = รับจ้างงานในไร่นาโดยใช้แรงงานอย่างเดียว
15 = รับจ้างงานในไร่นาพร้อมทั้งเครื่องจักร
20 = รับจ้างงานในไร่นาพร้อมทั้งแรงงานสัตว์
25 = รับจ้างทำงานประมงชายฝั่ง
30 = รับจ้างทำงานประมงน้ำลึก
รับจ้างนอกงานเกษตร
40 = งานก่อสร้าง (รวมซ่อม รื้อถอนทำลาย)
41 = งานขนส่ง (รวมคลังสินค้า คมนาคม)
42 = งานอุตสาหกรรม / หัตถกรรม
43 = งานพาณิชย์กรรม เช่น ลูกจ้างร้านขายของ ฯลฯ
44 = งานชุดแร่
45 = รับราชการ อบต. อสม. กำนัน ผู้ใหญ่บ้าน
46 = ทำงานที่สถาบันต่างๆ เช่น ธนาคาร สหกรณ์
47 = ทำงานบริการต่างๆ เช่น ถีบสามล้อ ขนส่ง
49 = อื่นๆ ระบุ _____ df.19

ชนิดของรายได้นอกการเกษตรอื่นๆ
50 = ขายผลผลิตที่ได้จากบริเวณบ้าน
51 = ขายผลผลิตนอกพื้นที่ชลประทาน
55 = หัตถกรรมในครัวเรือน
60 = ทำโรงงานอุตสาหกรรมขนาดย่อย
61 = ทำโรงงานอุตสาหกรรมขนาดกลาง
62 = ทำโรงงานอุตสาหกรรมขนาดใหญ่
70 = การให้เช่าสัตว์
71 = การให้เช่าเครื่องมือ และเครื่องจักร
72 = การหาของป่า ตัดไม้ ตัดฟัน จับสัตว์ป่า
73 = ดอกเบี้ยเงินกู้
74 = ได้รับของขวัญหรือมีโชค (ถูกลอตเตอรี่)
75 = ญาติมิตรส่งเงินมาให้
76 = ค่าเช่า (ที่ดิน, บ้าน และอื่นๆ)
77 = จับสัตว์น้ำ
80 = ค้าขาย, บริการ (ซ่อมรถ, ตัดผม)
85 = อาชีพรับเหมาก่อสร้าง
90 = เบี้ยผู้สูงอายุ / ผู้พิการ
95 = รายได้จากการประกันราคาพืช
99 = อื่นๆ ระบุ _____ df.20

df.2 100

df.3 ()

ในบ้านท่านมีจำนวนสมาชิกรวมกันทั้งหมดกี่คน (รวมทั้งตัวท่านเองด้วย)

รายละเอียดของสมาชิกในครัวเรือน

ลำดับที่	ฐานะในครอบครัว	อายุ	เพศ	การศึกษา	งานหลักที่ประกอบกร	การทำงานในฟาร์ม	รายได้ นอกฟาร์ม/นอกการเกษตร อื่นๆ (บาท/ปี)					
							ชนิดรายได้	จำนวนเงิน	ชนิดรายได้	จำนวนเงิน	ชนิดรายได้	จำนวนเงิน
df.4	df.5	df.6	df.7	df.8	df.9	df.10	df.11	df.12	df.13	df.14	df.15	df.16
1												
2												
3												
4												
5												
6												
7												
8												
9												
10												
11												
12												
13												
14												
15												

* - สมาชิกในครัวเรือนต้องอาศัยอยู่อย่างน้อย 6 เดือนขึ้นไป

* - เด็กทารกแรกเกิดให้นับเป็นสมาชิกในครัวเรือนด้วย

* - คนที่ไปศึกษาต่างถิ่นแต่กลับมาเสาร์-อาทิตย์ให้นับเป็นสมาชิกในครัวเรือนด้วย

* - ถ้าภรรยาตอบแทนสามี ฐานะหัวหน้าครัวเรือนหรือสามีใส่ "1"

* - ถ้า df.9 ลงรหัส 80 ขึ้นไป ช่อง df.10 ให้ลงรหัส "3"

การตั้งถิ่นฐานของครัวเรือน (ข้อมูลของหัวหน้าครัวเรือน)

1. ท่านย้ายมาจากที่ใด () df.21
 - (1) เกิดและเติบโตในหมู่บ้านนี้ (2) หมู่บ้าน (_____ df.22)
 - (3) ตำบล (_____ df.23) (4) อำเภอ (_____ df.24)
 - (5) จังหวัด (_____ df.25) (6) อื่นๆ (ระบุ _____ df.26)
2. ระยะเวลาที่อยู่ในหมู่บ้าน _____ ปี () df.27
3. เหตุผลที่ย้ายมาอยู่ที่นี่ () df.28
 - (1) เนื่องจากการแต่งงาน (2) ย้ายตามบิดา หรือ มารดา
 - (3) ย้ายตามญาติอื่นๆ หรือเพื่อนบ้าน (4) เนื่องจากภัยธรรมชาติ
 - (5) เนื่องจากภัยอื่นๆ (โจรสลัดชุม) (6) ไม่มีที่ดินทำกินเป็นของตนเอง
 - (7) ต้องการที่ดินเพิ่มเติม (8) เปลี่ยนอาชีพ
 - (9) อื่นๆ (ระบุ _____ df.29)
4. ในปัจจุบันนี้ ท่านคิดจะย้ายออกไปอยู่ที่อื่นหรือไม่ () df.30
 - (1) ไม่คิดจะย้ายไปไหนอีก (2) คิดจะย้าย (ตอบต่อข้อ 5)
5. เหตุผลที่จะคิดย้ายออกไป () df.31
 - (1) ที่ดินแห้งแล้งเพาะปลูกไม่ได้ (2) เหตุผลด้านครอบครัว / ส่วนตัว / แต่งงาน
 - (3) ต้องการที่ดินเป็นของตนเอง (4) ขาดแคลนน้ำกิน-น้ำใช้
 - (5) ต้องการหารายได้มากขึ้น (6) ต้องการความก้าวหน้าในชีวิต
 - (7) เหตุผลอื่นๆ (ระบุ _____ df.32)

สิ่งก่อสร้าง อุปกรณ์ เครื่องมือ และทรัพย์สิน (ที่ใช้อยู่ปัจจุบัน)

df.2

200

รหัสทรัพย์สิน		มูลค่าตามสภาพ (บาท)
สิ่งก่อสร้าง	df.3	100
บ้าน	df.4	
ยุงฉาง	df.5	
คอกปศุสัตว์ (นอกหลังคาเรือน)	df.6	
โรงเลี้ยงไหม (รวมอุปกรณ์)	df.7	
โรงรีดยาง	df.8	
โรงสี	df.9	
อาคารพาณิชย์	df.10	
สิ่งก่อสร้างอื่นๆ	df.11	
ระบุ เช่น รั้ว, ส้วม ฯลฯ)		

รหัสทรัพย์สิน		มูลค่าตามสภาพ (บาท)
เครื่องจักร	df.3	200
รถไถขนาดใหญ่ (แทรกเตอร์)	df.4	
รถไถขนาดกลาง (แทรกเตอร์)	df.5	
รถไถขนาดเล็ก (ควายเหล็ก 2 ล้อ)	df.6	
รถบรรทุกเกษตร (อีแต่น)	df.7	
ท่อพญานาค	df.8	
เครื่องสูบน้ำใช้น้ำมัน	df.9	
เครื่องสูบน้ำใช้ไฟฟ้า	df.10	
เครื่องตัดหญ้า	df.11	
เครื่องพ่นยาใช้เครื่องยนต์	df.12	
เครื่องหว่านข้าว, ปู๋ย	df.13	
เครื่องสีฟัด	df.14	
รถดำนา/เครื่องปลูกข้าว	df.15	
เครื่องเก็บเกี่ยว	df.16	
เครื่องฟานมัน	df.17	
เครื่องนวดข้าว	df.18	
เรือ	df.19	
อื่นๆ	df.20	

รหัสทรัพย์สิน		มูลค่าตาม สภาพ (บาท)
เครื่องมือ - อุปกรณ์	df.3	300
อุปกรณ์การเกษตร เช่น มีด หินลับมีด บุท ไฟฉาย	df.4	
เครื่องพ่นยาใช้แรงงาน	df.5	
จักรรีดยาง	df.6	
ตะกง หรือพิมพ์ยาง	df.7	
ถ้วยรองน้ำยาง	df.8	
ยานพาหนะ	df.3	400
จักรยาน	df.4	
จักรยานยนต์	df.5	
รถปิคอัพ (รถบรรทุกเล็ก)	df.6	
รถยนต์นั่ง	df.7	
รถบรรทุก (รถบรรทุกใหญ่)	df.8	

รหัสชนิดของพืช
พืชที่ใช้เป็นอาหาร
100 = ข้าวเจ้าชนิดดำ
115 = ข้าวเหนียวชนิดดำ
130 = ข้าวเจ้าชนิดหว่าน
135 = ข้าวเหนียวชนิดหว่าน
160 = ข้าวเจ้าชนิดหว่านน้ำตม
165 = ข้าวเหนียวชนิดหว่านน้ำตม
180 = ข้าวเจ้าไร่
185 = ข้าวเหนียวไร่
199 = อื่นๆ (.....)
พืชไร่
200 = ข้าวโพดเลี้ยงสัตว์
205 = ข้าวโพดหวาน
210 = ข้าวฟ่าง
220 = ถั่วเขียว(ผิวดำ)
225 = ถั่วเขียว(ผิวมัน)
230 = ถั่วอื่นๆ (ระบุ.....)
240 = มันสำปะหลัง
250 = มันฝรั่ง
260 = มันเทศ
270 = อ้อยเคี้ยว
280 = สับปะรด (กินผล)
290 = แดงโม
299 = อื่นๆ (.....)

พืชน้ำมัน
301 = ละหุ่ง
310 = ถั่วลิสง
320 = ถั่วเหลือง
330 = ถั่วต่างๆ (ระบุ.....)
340 = งา
399 = อื่นๆ (.....)

พืชเส้นใย
400 = ฝ้าย
410 = ปอแก้ว
420 = ปอกระเจา
430 = หม่อน
499 = อื่นๆ (.....)

พืชอุตสาหกรรม
501 = ยาสูบพันธุ์เวอร์จิเนีย
510 = ยาสูบพันธุ์เตอร์กิส
520 = ยาสูบพันธุ์เบอร์เลย์
540 = สับปะรด (กระป๋อง)
550 = อ้อยปลูกใหม่(โรงงาน)
555 = อ้อยตอ
599 = อื่นๆ (.....)
1 ถึง 10 ก.ก.(ข้าวเปลือก)

พืชผัก
601 = พริกใหญ่
605 = พริกเล็ก
610 = กระเทียม
620 = หอมแดง
625 = หอมใหญ่
630 = หิง
632 = ต้นหอม
635 = ผักชี
640 = มะเขือเทศ
642 = มะเขือเปราะ
645 = มะระ
650 = แดงร้าน
655 = แดงกวา
660 = ถั่วฝักยาว
665 = ถั่วลันเตา
670 = ผักกาดหัว
672 = ผักกาดขาว
674 = ผักกาดหอม
676 = ผักกาดเขียวปลี
677 = ผักกาดเขียวกวาดตั้ง
678 = กระน้ำ
679 = กะหล่ำปลี
680 = ฟักทอง
685 = ฟักเขียว
690 = เผือก
692 = มันแกว
695 = ชะอม
697 = หน่อไม้
699 = อื่นๆ (.....)

ไม้ยืนต้น
7010 = ไม้ยืนต้น
7100 = ปาล์มน้ำมัน
7200 = กาแฟ
7300 = พริกไทย
7400 = สน
7500 = ยูคาลิปตัส
7600 = ยางพาราพันธุ์ใหม่
7700 = ยางพาราพันธุ์เก่า
7800 = สะตอ
7990 = อื่นๆ (.....)

รหัส : ลงท้ายด้วยเลข
0 = ต้นที่ยังไม่ให้ผล
1 = ต้นที่ให้ผลไม่เต็มที่
2 = ต้นที่ให้ผลเต็มที่

ผลไม้
8010 = มะพร้าวกินสด
8050 = มะพร้าวแห้ง
8100 = มะนาว
8150 = มะม่วง
8200 = มะม่วงหิมพานต์
8210 = มะปราง
8250 = มะขาม
8300 = มังคุด
8350 = ลำไย
8400 = ลิ้นจี่
8450 = ละมุด
8500 = ลางสาด
8550 = ลองกอง
8600 = ทุเรียน
8700 = เงาะ
8750 = องุ่น
8800 = กล้วยน้ำว้า
8810 = ชมพู่
8820 = ฝรั่ง
8830 = ขนุน
8840 = จำปาตะ
8850 = กะท้อน
8900 = ส้มเขียวหวาน
8910 = ส้มเกลี้ยง
8920 = ส้มตรา (ส้มแข็ง)
8930 = ส้มโอ
8940 = ส้มจุก
8960 = กล้วยไข่
8970 = กล้วยน้ำว้า
8980 = กล้วยหอม "

รหัสลักษณะการปลูกพืช
12 = พืชเดี่ยวพันธุ์ปรับปรุง
14 = พืชเดี่ยวพันธุ์พื้นเมือง
22 = พืชครั้งที่สองพันธุ์ปรับปรุง
24 = พืชครั้งที่สองพันธุ์พื้นเมือง
32 = พืชครั้งที่สามพันธุ์ปรับปรุง
34 = พืชครั้งที่สามพันธุ์พื้นเมือง
42 = พืชครั้งที่สี่พันธุ์ปรับปรุง
44 = พืชครั้งที่สี่พันธุ์พื้นเมือง
52 = พืชครั้งที่ห้าพันธุ์ปรับปรุง
54 = พืชครั้งที่ห้าพันธุ์พื้นเมือง
62 = พืชครั้งที่หกพันธุ์ปรับปรุง
64 = พืชครั้งที่หกพันธุ์พื้นเมือง
72 = พืชแซมพันธุ์ปรับปรุง
74 = พืชแซมพันธุ์พื้นเมือง

100 ซม.ม. = 1 ม. 1,000 ม. = 1 ก.ม. 1 ตร.ม. = 10,000 ตร.ซม. 1 ตร.วา = 4 ตร.ม. 1 ไร่ = 4 งาน = 400 ตร.วา = 1,600 ตร.ม. 1 เกวียน = 100 ถัง = 2,000 ลิตร

ลักษณะการถือครองที่ดิน และการใช้ที่ดิน

df.2 300

ครัวเรือนของท่านมีที่ดินถือครองทั้งหมดกี่แปลง เป็นพื้นที่ไร่ (รวมที่เช่า)

จำนวนที่ดิน _____ แปลง df.3 ()
 พื้นที่ถือครองทั้งหมด _____ ไร่ df.4 ()
 พื้นที่ดำเนินการเอง(จากตาราง) _____ ไร่ df.5 ()

พื้นที่ให้ผู้อื่นเช่า/เช่าทำเปล่า _____ ไร่ df.6 ()

พื้นที่นอกเขตชลประทาน _____ ไร่ df.7 ()

แปลงที่	การใช้ประโยชน์	ชนิดพืชที่ปลูก	ลักษณะการปลูกพืช	ฤดูเพาะปลูก	ขนาดพื้นที่ (ไร่)	ลักษณะการถือครองที่ดิน	เอกสารแสดงกรรมสิทธิ์	ราคาที่ดิน (บาท/ไร่)	แหล่งน้ำที่ได้รับ		
									แหล่งที่ 1	แหล่งที่ 2	แหล่งที่ 3
df.8	df.9	df.10	df.11	df.12	df.13	df.14	df.15	df.16	df.17	df.18	df.19

รายละเอียดเกี่ยวกับการเพาะปลูกพืช ผลผลิตที่ได้ในรอบปีเพาะปลูกที่ผ่านมา

df.2 400

ชนิดพืช ที่ปลูก	ลักษณะ การ ปลูกพืช	ฤดู เพาะปลูก	อายุ ไม้ผล /ไม้ ยืนต้น	พื้นที่ปลูก (ไร่)	พื้นที่ เสียหาย (ไร่)	สาเหตุของ ความเสียหาย	เดือนที่ ปลูก	เดือนที่ เก็บเกี่ยว	ผลผลิตที่ได้ (กก.)	การกระจายผลผลิต (ก.ก.)					ราคาขาย (บาท/กก.)
										ขาย	เก็บไว้ บริโภค	เก็บไว้ ทำพันธุ์	เก็บไว้ รอขาย	จ่ายเป็นค่าเช่า และค่าจ้าง	
df.3	df.4	df.5	df.6	df.7	df.8	df.9	df.10	df.11	df.12	df.13	df.14	df.15	df.16	df.17	df.18

* ช่อง df.18 ถ้ามีผลผลิต ไม่ว่าจะขายหรือเก็บไว้บริโภค ให้ใส่ราคาขาย ณ เวลานั้นด้วย * ไม้ผล/ไม้ยืนต้นที่ยังไม่ผลผลิตไม่ต้องกรอกข้อมูลลงในหน้านี้

เดือนที่ปลูก / เก็บเกี่ยว	
01 = มกราคม	02 = กุมภาพันธ์
03 = มีนาคม	04 = เมษายน
05 = พฤษภาคม	06 = มิถุนายน
07 = กรกฎาคม	08 = สิงหาคม
09 = กันยายน	10 = ตุลาคม
11 = พฤศจิกายน	12 = ธันวาคม
13 = เก็บเกี่ยวหลายเดือน	

สาเหตุแห่งความเสียหาย	
10 = โรค (มองไม่เห็น)	15 = หนอน (เจาะทั้งลำต้น ใบ และ ผล)
20 = แมลง (กัดกินยอดใบและผล)	25 = หนู
30 = นก	35 = ปู
40 = สัตว์อื่นๆ (ระบุ _____ df.19)	
45 = วัชพืช	
50 = น้ำท่วม	
55 = แห้งแล้ง	

ชนิดพืชที่ปลูก (df.3).....ฤดูเพาะปลูก (df.4).....อายุไม้ผล/ไม้ยืนต้น (df.5).....ชื่อพันธุ์ df.6).....พื้นที่ปลูก (df.7).....ไร่ df.2 450

รายการ	จำนวน	รายการ	จำนวน	รายการ	จำนวน	รายการ	จำนวน	รายการ	จำนวน
เตรียมแปลงกล้า		การใส่ปุ๋ยคอก		การจัดทำศัตรูพืช		การทำค้างผัก/ไม้ค้ำค้าง		การแปรรูป (การนวด)	
(รวมหัวถั่วและดูแลรักษาต้นกล้า)		- จำนวนปุ๋ย (กก.)	df.36	- ค่ายาซื้อ (บาท)	df.64	- ค่าอุปกรณ์ซื้อ (บาท)	df.89	- ค่าน้ำมันรวม (บาท)	df.115
- ค่าน้ำมันรวม (บาท)	df.8	- ค่าปุ๋ยซื้อรวม (บาท)	df.37	- ค่าตนเอง (บาท)	df.65	- ค่าอุปกรณ์ตนเอง (บาท)	df.90	- ค่าจ้างเครื่องจักร (บาท)	df.116
- ค่าจ้างเครื่องจักร (บาท)	df.9	- ค่าปุ๋ยตนเองรวม (บาท)	df.38	- ค่าน้ำมันรวม (บาท)	df.66	- ค่าจ้างแรงงานคน (บาท)	df.91	- ค่าจ้างแรงงานคน (บาท)	df.117
- ค่าจ้างแรงงานคน (บาท)	df.10	- ค่าน้ำมันรวม (บาท)	df.39	- ค่าจ้างเครื่องจักร (บาท)	df.67	- จำนวนแรงงานจ้าง (วัน)	df.92	- จำนวนแรงงานจ้าง (วัน)	df.118
- จำนวนแรงงานจ้าง (วัน)	df.11	- ค่าจ้างเครื่องจักร (บาท)	df.40	- ค่าจ้างแรงงานคน (บาท)	df.68	- แรงงานตนเอง/ลงแขก(วัน)	df.93	- แรงงานตนเอง/ลงแขก(วัน)	df.119
- แรงงานตนเอง/ลงแขก(วัน)	df.12	- ค่าจ้างแรงงานคน (บาท)	df.41	- จำนวนแรงงานจ้าง (วัน)	df.69	การห่อผล/คลุมแปลงผัก/ท่อน้ำยาง		การฝัด	
เตรียมแปลงปลูก (รวมเสริมคันนา)		- จำนวนแรงงานจ้าง (วัน)	df.42	- แรงงานตนเอง/ลงแขก(วัน)	df.70	- ค่าอุปกรณ์/น้ำยาซื้อ (บาท)	df.94	- ค่าจ้างแรงงานคน (บาท)	df.120
- ค่าน้ำมันรวม (บาท)	df.13	- แรงงานตนเอง/ลงแขก(วัน)	df.43	การจัดทำวีชีพืช		- ค่าอุปกรณ์/น้ำยาตนเอง (บาท)	df.95	- จำนวนแรงงานจ้าง (วัน)	df.121
- ค่าจ้างเครื่องจักร (บาท)	df.14	การใส่ปุ๋ยอินทรีย์/ชีวภาพชนิดเม็ด		- ค่ายา (บาท)	df.71	- ค่าจ้างแรงงานคน (บาท)	df.96	- แรงงานตนเอง/ลงแขก(วัน)	df.122
- ค่าจ้างแรงงานคน (บาท)	df.15	- จำนวนปุ๋ย (กก.)	df.44	- ค่าน้ำมันรวม (บาท)	df.72	- จำนวนแรงงานจ้าง (วัน)	df.97	การขนย้าย	
- จำนวนแรงงานจ้าง (วัน)	df.16	- ค่าปุ๋ยรวม (บาท)	df.45	- ค่าจ้างเครื่องจักร (บาท)	df.73	- แรงงานตนเอง/ลงแขก(วัน)	df.98	- ค่าน้ำมันรวม (บาท)	df.123
- แรงงานตนเอง/ลงแขก(วัน)	df.17	- ค่าน้ำมันรวม (บาท)	df.46	- ค่าจ้างแรงงานคน (บาท)	df.74	การแต่งกิ่ง/และจุก		- ค่าจ้างเครื่องจักร (บาท)	df.124
การปลูก (รวมถอนกล้า ขนกล้า ดำ หัวถั่ว)		- ค่าจ้างเครื่องจักร (บาท)	df.47	- จำนวนแรงงานจ้าง (วัน)	df.75	- ค่าน้ำมันรวม (บาท)	df.99	- ค่าจ้างแรงงานคน (บาท)	df.125
- จำนวนเมล็ดพันธุ์ (กก.)	df.18	- ค่าจ้างแรงงานคน (บาท)	df.48	- แรงงานตนเอง/ลงแขก(วัน)	df.76	- ค่าจ้างเครื่องจักร (บาท)	df.100	- จำนวนแรงงานจ้าง (วัน)	df.126
- เมล็ดพันธุ์ซื้อรวม (บาท)	df.19	- จำนวนแรงงานจ้าง (วัน)	df.49	การให้น้ำ		- ค่าจ้างแรงงานคน (บาท)	df.101	- แรงงานตนเอง/ลงแขก(วัน)	df.127
- เมล็ดพันธุ์ตนเองรวม (บาท)	df.20	- แรงงานตนเอง/ลงแขก(วัน)	df.50	- ค่าน้ำ (บาท)	df.77	- จำนวนแรงงานจ้าง (วัน)	df.102	การขนส่ง	
- จำนวนต้นกล้า (ต้น)	df.21	การใส่ปุ๋ยอินทรีย์/ชีวภาพชนิดน้ำ		- ค่าอุปกรณ์ (บาท)	df.78	- แรงงานตนเอง/ลงแขก(วัน)	df.103	- ค่าน้ำมันรวม (บาท)	df.128
- ค่าต้นกล้าซื้อรวม (บาท)	df.22	- ค่าปุ๋ยซื้อรวม (บาท)	df.51	- ค่าน้ำมันรวม (บาท)	df.79	การพรวนดิน		- ค่าจ้างเครื่องจักร (บาท)	df.129
- ค่าต้นกล้าตนเองรวม (บาท)	df.23	- ค่าปุ๋ยตนเองรวม (บาท)	df.52	- ค่าไฟฟ้ารวม (บาท)	df.80	- ค่าน้ำมันรวม (บาท)	df.104	- ค่าจ้างแรงงานคน (บาท)	df.130
- ค่าน้ำมันรวม (บาท)	df.24	- ค่าน้ำมันรวม (บาท)	df.53	- ค่าจ้างเครื่องจักร (บาท)	df.81	- ค่าจ้างเครื่องจักร (บาท)	df.105	- จำนวนแรงงานจ้าง (วัน)	df.131
- ค่าจ้างเครื่องจักร (บาท)	df.25	- ค่าจ้างเครื่องจักร (บาท)	df.54	- ค่าจ้างแรงงานคน (บาท)	df.82	- ค่าจ้างแรงงานคน (บาท)	df.106	- แรงงานตนเอง/ลงแขก(วัน)	df.132
- ค่าจ้างแรงงานคน (บาท)	df.26	- ค่าจ้างแรงงานคน (บาท)	df.55	- จำนวนแรงงานจ้าง (วัน)	df.83	- จำนวนแรงงานจ้าง (วัน)	df.107	อื่นๆ	
- จำนวนแรงงานจ้าง (วัน)	df.27	- จำนวนแรงงานจ้าง (วัน)	df.56	- แรงงานตนเอง/ลงแขก(วัน)	df.84	- แรงงานตนเอง/ลงแขก(วัน)	df.108	- ค่าหัวตัน/ค่าสมาคม/ภาษี(บาท)	df.133
- แรงงานตนเอง/ลงแขก(วัน)	df.28	- แรงงานตนเอง/ลงแขก(วัน)	df.57	การหยอดแก๊ส		การเก็บเกี่ยว (รวมเก็บ มัด ขนรวมกอง)		- น้ำมันหล่อลื่น(บาท)	df.134
การใส่ปุ๋ยเคมี		การใส่ฮอร์โมน		- ค่าแก๊ส (บาท)	df.85	- ค่าน้ำมันรวม (บาท)	df.109	- ค่าเช่าที่ดิน	df.135
- จำนวนปุ๋ย (กก.)	df.29	- ค่ายา (บาท)	df.58	- ค่าจ้างแรงงานคน (บาท)	df.86	- ค่าจ้างเครื่องจักร (บาท)	df.110	- ค่าเลี้ยงอาหาร (บาท)	df.136
- ค่าปุ๋ยรวม (บาท)	df.30	- ค่าน้ำมันรวม (บาท)	df.59	- จำนวนแรงงานจ้าง (วัน)	df.87	- ค่าจ้างแรงงานคน (บาท)	df.111		
- ค่าน้ำมันรวม (บาท)	df.31	- ค่าจ้างเครื่องจักร (บาท)	df.60	- แรงงานตนเอง/ลงแขก(วัน)	df.88	- จำนวนแรงงานจ้าง (วัน)	df.112		
- ค่าจ้างเครื่องจักร (บาท)	df.32	- ค่าจ้างแรงงานคน (บาท)	df.61			- แรงงานตนเอง/ลงแขก(วัน)	df.113		
- ค่าจ้างแรงงานคน (บาท)	df.33	- จำนวนแรงงานจ้าง (วัน)	df.62			- น้ำส้ม (ยางพารา)	df.114		
- จำนวนแรงงานจ้าง (วัน)	df.34	- แรงงานตนเอง/ลงแขก(วัน)	df.63						
- แรงงานตนเอง/ลงแขก(วัน)	df.35								

ชนิดของปศุสัตว์ สัตว์เลี้ยง และ ผลิตภัณฑ์จากสัตว์
910 = กระบือ
920 = วัว
930 = หมู
935 = ลูกหมู
940 = ไก่
944 = เป็ด
945 = ห่าน
950 = แพะ
955 = แกะ
970 = ไช้ไก่
975 = ไช้เป็ด
998 = อื่นๆ ระบุ df.13
999 = อื่นๆ ระบุ df.14
ชนิดของค่าใช้จ่ายในการเลี้ยงสัตว์
1 = อาหารสัตว์
2 = แรงงานในการเลี้ยงสัตว์
3 = ค่ายารักษาโรค
4 = ค่าผสมพันธุ์
5 = อื่น ระบุ df.15

การปศุสัตว์ สัตว์เลี้ยง และผลิตภัณฑ์จากสัตว์

df.2 500

ครัวเรือนของท่านมีการเลี้ยงสัตว์ไว้เพื่อการขายหรือบริโภค หรือไม่

df.3 ()

(1) มี

(2) ไม่มี

ชนิดของปศุสัตว์ สัตว์เลี้ยงและ ผลิตภัณฑ์	จำนวนที่มี ในปัจจุบัน	มูลค่าที่มี ในปัจจุบัน (บาท)	ขายระหว่างปี		บริโภคระหว่างปี		ชนิดของค่าใช้จ่าย ในการเลี้ยงสัตว์	ค่าใช้จ่ายในการ เลี้ยงสัตว์ (บาท)
			จำนวน (ตัว) *	มูลค่า (บาท)	จำนวน (ตัว) *	มูลค่า (บาท)		
df.4	df.5	df.6	df.7	df.8	df.9	df.10	df.11	df.12

หมายเหตุ : กรณีสัตว์หรือผลิตภัณฑ์จากสัตว์บางชนิดที่ขายเป็น กิโลกรัม หรือ ฟอง ให้ระบุหน่วยด้วย
ค่าอาหารสัตว์ที่เป็นของตนเองให้ใส่ค่าใช้จ่ายด้วย

การเลี้ยงสัตว์น้ำ

df.2 550

ครัวเรือนของท่านมีการเลี้ยงสัตว์น้ำไว้เพื่อการขายหรือแปรรูป หรือไม่

df.3 ()

(1) มี

(2) ไม่มี

ชนิดของ สัตว์น้ำ	จำนวน	รวม พื้นที่ ทั้งหมด	ปริมาณ ที่จับได้ ทั้งหมด	ปริมาณ ที่ขาย สด	ราคา ขาย ปัจจุบัน	ปริมาณ แปรรูป	ราคา ขาย แปรรูป	ค่าใช้จ่ายในการเลี้ยงสัตว์น้ำ												
								ค่า ขุดบ่อ	ค่า ปรับปรุง /รักษา บ่อ	ค่าพันธุ์ สัตว์น้ำ	ค่า อาหาร สัตว์น้ำ	ค่ายา และ เคมี ภัณฑ์	ค่าน้ำมัน เชื้อเพลิง และ หล่อลื่น	ค่า ไฟฟ้า	ค่าแรง งานใน ครัวเรือน	ค่าแรง งานจ้าง	ค่าเช่า ที่ดิน	ค่า อะไหล่ อุปกรณ์ อื่นๆ	ค่า แปรรูป	อื่นๆ (ระบุ...)
df.4	(บ่อ) df.5	(ไร่) df.6	(กก./ปี) df.7	(กก./ปี) df.8	(บาท/กก.) df.9	(กก./ปี) df.10	(บาท/กก.) df.11	(บาท/ปี) df.12	(บาท/ปี) df.13	(บาท/บ่อ) df.14	(บาท/ปี) df.15	(บาท/ปี) df.16	(บาท/ปี) df.17	(บาท/ปี) df.18	(บาท/ปี) df.19	(บาท/ปี) df.20	(บาท/ปี) df.21	(บาท/ปี) df.22	(บาท/ปี) df.23	df.24
1=ปลาช่อน																				
2=ปลาดุก																				
3=ปลานิล																				
4=กบ																				
5=ปลาเบญจพรรณ																				
6=กุ้ง																				
7=อื่นๆ ระบุ _____																				
8=อื่นๆ ระบุ _____																				

ค่าใช้จ่ายในครัวเรือน (อุปโภคและบริโภค)

df.2 800

รายการใช้จ่าย	จำนวนเงิน (บาท/ปี)	รายการใช้จ่าย	จำนวนเงิน (บาท/ปี)
1. หมวดค่าอาหาร		8. หมวดค่าใช้จ่ายในกิจกรรมทางศาสนา / ทำบุญตามประเพณี	df.16
1.1 ข้าว (ที่เก็บไว้บริโภค)	df.3	9. หมวดค่าใช้จ่ายในการศึกษาของบุตร	df.17
1.2 ข้าว (ที่ซื้อมา)	df.4	10. หมวดค่ารักษาพยาบาล (ค่าหมอ ค่ายา ของหัวหน้าครอบครัว	df.18
1.3 อาหารต่างๆ	df.5	คู่สมรส และบุคคลในครอบครัว)	
(อาหารสด อาหารแห้ง อาหารสำเร็จรูป และเครื่องปรุงต่างๆ)		11. ค่าการบันเทิงต่างๆ (ค่าบัตรดูการแสดงต่างๆ ค่าอุปกรณ์ต่างๆ	df.19
2. หมวดเครื่องดืม (เครื่องดืมที่มีและไม่มีแอลกอฮอล์ เครื่องดืมชูกำลัง)	df.6	ที่ให้ความบันเทิง)	
3. หมวดยาสูบ (ยาเส้นมวนเอง บุหรี่)	df.7	12. เบี้ยประกันชีวิต	df.20
4. หมวดเครื่องนุ่งห่ม (เสื้อผ้า รองเท้า และอื่นๆ)	df.8	13. ค่ามาปนกิจ	df.21
5. หมวดค่าใช้จ่ายเกี่ยวกับที่อยู่อาศัย		14. ค่าเก็บขยะ	df.22
5.1 ค่าเช่าเพลิงหุงต้ม (ฟืน ถ่าน แก๊ส) : จัดหาเอง	df.9	15. ภาษีที่ดิน ภาษีรถยนต์ (ต่อทะเบียนรถยนต์)	df.23
5.2 ค่าเช่าเพลิงหุงต้ม (ฟืน ถ่าน แก๊ส) : ซื้อ	df.10	16. ค่าผ่อนรถ	df.24
5.3 ค่าไฟฟ้า ค่าน้ำประปา	df.11	17. ค่าซ่อมแซมเครื่องมือ/เครื่องจักร/ยานพาหนะ	df.25
5.4 ค่าใช้จ่ายเบ็ดเตล็ด	df.12	เปลี่ยนถ่ายน้ำมันเครื่อง	
(ค่าอุปกรณ์รักษาความสะอาด อุปกรณ์ตกแต่งบ้าน ฯลฯ)		18. ค่าเลี้ยงโชค	df.26
6. รายการจ่ายส่วนบุคคล	df.13	19. อื่นๆ ระบุ _____ df.28	df.27
(ค่าตัดผม/เสริมสวย สบู่ ยาสีฟัน กระดาษชำระ ฯลฯ)			
7. หมวดค่าพาหนะและสื่อสาร			
7.1 ค่าน้ำมันรถ (รถยนต์ จักรยานยนต์) ค่าโดยสารรถสาธารณะ	df.14		
7.2 ค่าโทรศัพท์	df.15		

แหล่งเงินทุน
1=ธ.ก.ส.
2=ธนาคารพาณิชย์
3=สหกรณ์
4=นายทุนหรือพ่อค้า
5=ญาติ หรือพี่น้อง
6=เพื่อนบ้าน
7=กองทุนหมู่บ้าน / กองทุนอื่นๆ
8=กลุ่มเกษตรกร / กลุ่มแม่บ้าน
9=อื่นๆระบุ _____ df.12
วัตถุประสงค์ของเงินทุน
5=วัตถุประสงค์อื่นนอกการเกษตร
10=ซื้อเครื่องมือเครื่องจักรการเกษตร
20=ซื้อที่ดิน
30=ซื้อปศุสัตว์
40=ซื้อวัสดุการเกษตร
50=จ้างแรงงาน
60=อื่นๆระบุ _____ df.13
ลักษณะการออม
10=เงิน
20=ทอง
30=อื่นๆ ระบุ _____ df.20
วัตถุประสงค์การออม
10=ใช้ในการเกษตร
20=เพื่อการบริโภคในครัวเรือน
30=เพื่อไว้ใช้ยามแก่เฒ่า
40=เก็บไว้ให้ลูกหลาน
50=อื่นๆ ระบุ _____ df.21

ภาวะหนี้สินและการออมของครอบครัว

ครัวเรือนของท่านมีการกู้ยืมเงินหรือไม่

ประเภทหนี้สิน (ระยะสัญญา)	แหล่งเงินทุน	จำนวนหนี้สิน ต้นปีคงเหลือ (บาท)	อัตรา ดอกเบี้ย (% ต่อปี)	ดอกเบี้ย จ่ายทั้งหมด (บาท)	ชำระต้น+ดอก คืนระหว่างปี (บาท)	df.2 850	
						(1) มี	(2) ไม่มี
df.4	df.5	df.6	df.7	df.8	df.9	df.3	()
1=ระยะสั้น (ไม่เกิน 1 ปี)							
1							
1							
2=ระยะปานกลาง(2-5 ปี)							
2							
2							
3=ระยะยาว (5 ปีขึ้นไป)							
3							
3							

ครัวเรือนของท่านมีการออมเงินหรือไม่

แหล่งเงินออม	ลักษณะการออม	จำนวนเงิน (บาท)	df.14 ()	
			(1) มี	(2) ไม่มี
df.15	df.16	df.17	df.18	
1=ธ.ก.ส.				
2=ธนาคารพาณิชย์				
3=สหกรณ์				
4=เก็บไว้เอง				
5=ให้ผู้อื่นกู้ไป				
6=อื่นๆ ระบุ _____ df.19				

ทัศนคติของเกษตรกร

df.2 900

ก. ปัญหาด้านเศรษฐกิจการเกษตร ท่านมีปัญหาที่สำคัญอะไรบ้าง (ให้เรียงตามลำดับความสำคัญ)

- | | | | |
|----------------------------|---------------------------------|------|-----|
| 1. ขาดแคลนน้ำเพื่อการเกษตร | 6. ที่ดินไม่เหมาะกับการเพาะปลูก | df.3 | () |
| 2. ที่ดินทำกินมีน้อย | 7. ปัญหาการตลาดไม่มีผู้รับซื้อ | df.4 | () |
| 3. ปัจจัยการผลิตมีราคาสูง | 8. ค่าเช่าที่ดินแพง | df.5 | () |
| 4. ผลผลิตมีราคาต่ำ | 9. น้ำท่วมพื้นที่เกษตร | | |
| 5. ขาดแคลนเงินทุน | 10. อื่นๆ (ระบุ df.6) | | |

ข. ปัญหาทางสังคม/คุณภาพชีวิต ท่านมีปัญหาที่สำคัญอะไรบ้าง (ให้เรียงตามลำดับความสำคัญ)

- | | | | |
|-----------------------------------|---------------------------------|------|-----|
| 1. ขาดแคลนน้ำดื่ม น้ำใช้ในฤดูแล้ง | 7. ไม่มีสถานเอนกนามัย | df.7 | () |
| 2. ปัญหาน้ำดื่ม น้ำใช้คุณภาพไม่ดี | 8. โรงเรียนอยู่ห่างไกล | df.8 | () |
| 3. รายได้ไม่เพียงพอกับรายจ่าย | 9. ขาดความสามัคคีในหมู่บ้าน | df.9 | () |
| 4. ค่าครองชีพสูง | 10. การคมนาคมไม่สะดวก | | |
| 5. ปัญหาหนี้สิน | 11. ขนบธรรมเนียมประเพณีหย่อนยาน | | |
| 6. ปัญหาโจรผู้ร้าย / ยาเสพติด | 12. อื่นๆ (ระบุ df.10) | | |

ค. ท่านต้องการความช่วยเหลือเกี่ยวกับการเกษตรกรรมอย่างไรบ้าง (ให้เรียงตามลำดับความสำคัญ)

- | | | | |
|--|---------------------------------------|-------|-----|
| 1. มีน้ำชลประทานทั้งฤดูฝนและฤดูแล้ง | 5. จัดหาแหล่งเงินทุนดอกเบี้ยต่ำ | df.11 | () |
| 2. มีการระบายน้ำท่วม | 6. จัดหาเมล็ดพันธุ์คุณภาพดีมาจำหน่าย | df.12 | () |
| 3. ช่วยให้มีผลผลิตมีราคาสูง / ประกันราคา | 7. จัดอบรมความรู้เทคนิคใหม่ๆในการผลิต | df.13 | () |
| 4. ช่วยรับซื้อผลผลิตให้ทันเวลา | 8. จัดหาปัจจัยการผลิตราคาถูก | | |
| 9. อื่นๆ (ระบุ df.14) | | | |

ง. ความรู้เกี่ยวกับโครงการ

1) ท่านทราบหรือไม่ว่า กำลังมีการศึกษาโครงการอ่างเก็บน้ำคลองเครือหวายในบริเวณตำบลโป่งน้ำร้อน

- | | | | |
|---------|-----------------------------|-------|-----|
| 1. ทราบ | 2. ไม่ทราบ (ข้ามไปถามข้อ 3) | df.15 | () |
|---------|-----------------------------|-------|-----|

2) ถ้าทราบ ท่านทราบจากแหล่งข่าวใด

- | | | | |
|------------------------|---|-------|-----------|
| 1. กำนัน / ผู้ใหญ่บ้าน | 4. เจ้าหน้าที่ทางราชการฝ่ายปกครอง (เช่น ผู้ว่าฯ | df.16 | () |
| 2. เพื่อนบ้าน | ปลัดอำเภอ อบต. ฯลฯ) | df.17 | () |
| 3. เจ้าหน้าที่ชลประทาน | 5. อื่นๆ ระบุ | df.19 | df.18 () |

3) ท่านคาดว่า การดำเนินการโครงการจะก่อให้เกิด ข้อดี อะไรบ้าง

- | | | | |
|-------------------------------------|--|-------|-----|
| 1. มีน้ำชลประทานเพียงพอ | 5. ลดปัญหาน้ำท่วม | df.21 | () |
| 2. สามารถเพาะปลูกพืชได้หลากหลายชนิด | 6. มีแหล่งท่องเที่ยว/พักผ่อนเพิ่มขึ้น | df.22 | () |
| 3. ผลผลิตเพิ่มขึ้น | 7. ระบบสาธารณสุขปลอดภัยขึ้น (ไฟฟ้า น้ำประปา ถนน) | | |
| 4. สามารถทำการประมงได้ | 8. มีแหล่งงานสำหรับรองรับแรงงานเพิ่มขึ้น | | |
| 9. อื่นๆ ระบุ..... | | df.23 | |

4) ท่านคาดว่า การดำเนินการโครงการจะก่อให้เกิด ผลเสีย อะไรบ้าง

- | | | | |
|------------------------|--------------------------------|-------|-----|
| 1. สูญเสียที่อยู่อาศัย | 3. ทำลายสิ่งแวดล้อม | df.25 | () |
| 2. สูญเสียที่ดินทำกิน | 4. แก้ปัญหาการขาดแคลนน้ำไม่ได้ | df.26 | () |
| 5. อื่นๆ ระบุ | | df.27 | |

ความตั้งใจปลูกพืชเมื่อมีการชลประทาน

หากมีการชลประทานส่งน้ำจำนวนเพียงพอแก่การเพาะปลูก ท่านมีความคิดที่จะปลูกพืชชนิดอื่นเพิ่มเติมจากที่ปลูกอยู่เดิม หรือเปลี่ยนแปลงชนิดพืชต่างไปจากที่ปลูกอยู่ในปัจจุบันหรือไม่ ถ้าท่านต้องการปลูกพืชเพิ่มเติมหรือเปลี่ยนแปลง พืชอะไรที่ท่านสนใจ (เรียงตามลำดับความสนใจ) และกรุณาบอกเหตุผลที่ท่านสนใจปลูกพืชชนิดนั้นด้วย

รหัสความตั้งใจปลูกพืช

- 1. คงเดิม
- 2. เพิ่มเติม
- 3. เปลี่ยนแปลง
- 4. ไม่แน่ใจ /ไม่ทราบ

รหัสเหตุผล

- 1. ราคาดี
- 2. ใช้แรงงานน้อย
- 3. ผลผลิตสูง
- 4. เหมาะกับสภาพดินฟ้าอากาศ
- 5. ต้นทุนต่ำ
- 6. ขายง่าย/มีตลาดรองรับ
- 7. ดูแลง่าย
- 8. ชำนาญ/เชี่ยวชาญกับพืชชนิดนี้
- 9. อื่นๆ ระบุ df.23

df.2 950

df.3 ()

ความตั้งใจปลูกพืชช่วงฤดูฝน

รหัสชนิดพืชที่สนใจ	พื้นที่ (ไร่)	เหตุผล (ใส่เพียง 1 เหตุผล)
df.4	df.5	df.6
df.7	df.8	df.9
df.10	df.11	df.12

ความตั้งใจปลูกพืชช่วงฤดูแล้ง

df.13 ()

รหัสชนิดพืชที่สนใจ	พื้นที่ (ไร่)	เหตุผล (ใส่เพียง 1 เหตุผล)
df.14	df.15	df.16
df.17	df.18	df.19
df.20	df.21	df.22

แบบที่ (R 1)

ชื่อผู้สัมภาษณ์

วัน/เดือน/ปี R 2 ()

แบบสอบถามผู้ประสบทุกข์ภัยโครงการ _____

ข้อมูลพื้นฐานของผู้ตอบแบบสอบถาม

ชื่อ - นามสกุล ผู้ให้สัมภาษณ์

บ้านเลขที่ หมู่ บ้าน/ชุมชน

ตำบล อำเภอ จังหวัด

เบอร์โทร

เพศ (1) ชาย (2) หญิง R 3 ()

อายุ ปี R 4 ()

ข้อมูลพื้นฐานของครัวเรือน

1 บ้านที่อยู่อาศัย R 5 ()

(1) ของตนเอง (2) เช่า

2 ท่านมีทะเบียนบ้านในพื้นที่น้ำท่วมหรือไม่ R 6 ()

(1) มี (2) ไม่มี

3 ลักษณะการอยู่อาศัยในพื้นที่น้ำท่วม R 7 ()

(1) อยู่มาตั้งแต่เกิด

(2) ย้ายมาจากที่อื่น

จำนวนปีที่ย้ายมา ปี R 8 ()

ภูมิลำเนาเดิมก่อนย้ายมา R 9 ()

1. หมู่บ้าน (..... R 10)

2. ตำบล (..... R 11)

3. อำเภอ (..... R 12)

4. จังหวัด (..... R 13)

เหตุผลที่ย้ายมา R 14 ()

1. เนื่องจากการแต่งงาน

2. ย้ายตามบิดามารดา

3. เนื่องจากภัยธรรมชาติ

4. เนื่องจากภัยอื่นๆ (โจรสลัด)

5. เปลี่ยนอาชีพ

6. อื่น ๆ ระบุ (R 15)

สภาพปัญหาและความเสียหายจากน้ำท่วมที่ผ่านมา

- 1 ความถี่ของการเกิดน้ำท่วม R 16 ()
 (1) ท่วมเป็นประจำทุกปี (2) ท่วมเป็นบางปี
- 2 ลักษณะของน้ำท่วม R 17 ()
 (1) น้ำท่วมขัง
 จำนวน วัน/ครั้ง (R 18)
 ระดับน้ำท่วมสูงสุด เซนติเมตร (R 19)
 (2) น้ำท่วมหลาก
 จำนวน ชั่วโมง/ครั้ง (R 20)
 ระดับน้ำท่วมสูงสุด เซนติเมตร (R 21)
- 3 สาเหตุของปัญหาน้ำท่วม (ตอบได้ไม่เกิน 3 ข้อ) R 22 ()
 (1) ฝนตกติดต่อกันหลายวัน R 23 ()
 (2) น้ำทะเลหนุน R 24 ()
 (3) ระบายน้ำไม่ทัน
 (4) สิ่งปลูกสร้างขวางทางน้ำ(บ้านเรือน/ถนน ฯลฯ)
 (5) น้ำป่าไหลหลาก
 (6) ปัญหาอื่นๆ ระบุ (R 25)
- 4 มูลค่าความเสียหายของอาคาร และทรัพย์สินต่าง ๆ

รายการความเสียหาย	ปีพ.ศ. ที่รุนแรงที่สุด R 26 ()	ปีพ.ศ. ที่เกิดล่าสุด R 27 ()
มูลค่าความเสียหาย (บาท)		
1.ก่อนน้ำท่วม (ค่าใช้จ่ายในการป้องกัน เช่น ค่ากระสอบทราย ค่าอิฐบล็อกและอื่นๆ)		R 28 ()
2.ระหว่างน้ำท่วม (เช่น ค่าเครื่องสูบน้ำ และอื่น ๆ)		R 29 ()
3.หลังน้ำท่วม (มูลค่าความเสียหายของอาคาร และทรัพย์สินที่เกิดขึ้น)		
3.1 ตัวบ้าน อาคาร สิ่งปลูกสร้างอื่น ๆ		R 30 ()
3.2 เฟอร์นิเจอร์ เครื่องใช้ไฟฟ้าในบ้าน ยานพาหนะ ฯลฯ		R 31 ()
3.3 อื่น ๆ		R 32 ()
ระบุ R 33		
**ปีที่รุนแรงที่สุดคิดเป็นมูลค่าความเสียหายรวมทั้งสิ้น	R 34 ()	

- 5 ความเสียหายต่ออาชีพที่เกิดขึ้นจากเหตุการณ์น้ำท่วม อาทิ รายได้ที่สูญเสียจากการรับจ้าง ค้าขาย ร้านค้า
การทำงานภาครัฐ เอกชน บริษัท ค่าโดยสารที่เพิ่มขึ้น เป็นต้น
คิดเป็นมูลค่าความเสียหายรวม บาท (R 35)
- 6 ค่ายารักษาโรคที่ป่วยหรือค่ารักษาอาการบาดเจ็บที่เกิดจากเหตุการณ์น้ำท่วม
คิดเป็นจำนวนรวม บาท (R 36)
ป่วยด้วยโรค ระบุ
(1) (R 37)
(2) (R 38)
(3) (R 39)
- 7 หลังจากถูกน้ำท่วม ท่านได้รับการชดเชยความเสียหาย หรือได้รับความช่วยเหลือหรือไม่
จากภาครัฐ R 40 ()
(1) ได้รับ (เงิน+สิ่งของ) คิดเป็นมูลค่า บาท (R 41)
(2) ไม่ได้รับ
จากภาคเอกชน บริษัท สมาคม มูลนิธิต่าง ๆ R 42 ()
(1) ได้รับ (เงิน+สิ่งของ) คิดเป็นมูลค่า บาท (R 43)
(2) ไม่ได้รับ
- 8 ความถี่ของการรับฟังรายการพยากรณ์อากาศจากกรมอุตุนิยมวิทยา R 44 ()
(1) ทุกวัน (2) เป็นบางวัน
(3) ไม่เคยฟังเลย
- 9 ท่านคิดว่า สื่อที่จะใช้เตือนภัยได้เร็วที่สุด คือสื่ออะไร R 45 ()
(1) โทรศัพท์ (2) วิทยุ
(3) เสียงตามสาย (4) กำนัน/ผู้ใหญ่บ้านเรียกประชุม
(5) อื่น ๆ ระบุ (R 46)
- 10 ถ้ามีพนักงันน้ำ ท่านคิดว่าระดับความรุนแรงของน้ำท่วมจะลดลงหรือไม่ R 47 ()
(1) ลดลง (2) เท่าเดิม/ไม่เปลี่ยนแปลง
(3) เพิ่มขึ้น (4) ไม่ทราบ/ไม่แน่ใจ
- 11 ข้อเสนอแนะ/ข้อคิดเห็น ที่มีต่อโครงการ
(1) (R 48)
(2) (R 49)
(3) (R 50)